

کارفرما: تعاونی مسکن شمیران

شماره گزارش: ۹

منشور اقلیم سازه

مدیر طرح: مهندسین مشاور منشور اقلیم سازه

تاریخ تنظیم: ۱۴۰۰/۰۴/۳۱



(سهامی خاص)

گزارش عملکرد دوره ای

انجام خدمات مدیریت طرح پروژه مشارکت در ساخت تعاونی مسکن شمیران

تیر ماه

۱۴۰۰



- ساختمان‌های مسکونی
- ساختمان تجاری
- ساختمان های اداری
- ساختمان های صنعتی
- محیط زیست
- فضای سبز
- سازه



منشور اقلیم سازه
(سهامی خاص)

پروژه احداث مجتمع تجاری و مسکونی دینز

عنوان : گزارش ماهیانه تیر ماه ۱۴۰۰



بخش اول

قرارداد مشارکت در ساخت تعاونی مسکن شمیران

کارمندان شهرداری منطقه ۱

گزارش ماهیانه شماره ۹ - تیرماه ۱۴۰۰

کارفرما : تعاونی مسکن شهرداری منطقه یک تهران (شمیران)

شریک : گروه مهندسی پژمان جوزی و همکاران

منتهی به سی و یکم تیر ماه ۱۴۰۰

تعاونی مسکن شمیران

تهران، تجریش، میدان قدس، خیابان شهید باهنر، ابتدای دزاشیب، بن بست جعفری، پلاک ۱۶



فهرست مطالب

۳	مشخصات پروژه.....
۴	پلان کلی موقعیت زمین.....
۵	اقدامات انجام شده تا تاریخ سی و یکم تیر ماه ۱۴۰۰.....
۲۲	فعالیت های در دست اقدام و یا تکمیل شده در تیر ماه سال ۱۴۰۰.....
۲۸	وضعیت منابع پروژه.....
۲۸	شرح ماشین آلات و تجهیزات موجود در کارگاه در تیر ماه سال ۱۴۰۰.....
۲۹	نمودار ماشین آلات و تجهیزات موجود در کارگاه در تیر ماه سال ۱۴۰۰.....
۳۰	شرح نیروی انسانی موجود در کارگاه در تیر ماه سال ۱۴۰۰.....
۳۱	شرح مصالح وارده به کارگاه در تیر ماه سال ۱۴۰۰.....
۳۲	گزارش پیشرفت فیزیکی پروژه.....
۳۶	مشکلات و موانع پروژه.....
۳۶	فهرست کارهای پیش بینی شده و لازم الاجرا در ماه آتی.....
۳۷	گزارش تصویری پروژه.....



مشخصات پروژه

قرارداد شماره ۹/ت/م/۱۴۰/ مورخ ۱۳۹۹/۰۳/۱۹ با موضوع مشارکت در ساخت شش دانگ پلاک ثبتی ۲۵ اصلی از ۳۹۳۶ فرعی، قطعه نهم ملکی فی مابین شرکت تعاونی مسکن شمیران کارمندان شهرداری منطقه ۱ و گروه مهندسی پژمان جوزی و شرکاء با مشخصات ذیل منعقد گردیده است.

مشارکت در ساخت شش دانگ پلاک ثبتی ۲۵ اصلی از ۳۹۳۶ فرعی، قطعه نهم ملکی شرکت تعاونی مسکن شمیران کارمندان شهرداری منطقه ۱ (که شریک متعهد میگردد مطابق پروانه ساختمانی صادره به شماره ۱۰۰۲۰۲۳۸ مورخ ۱۳۹۱/۹/۱۲ در پرونده شهرداری ۱۰۰۶۲۹۰۳ ضمن پرداخت تمامی هزینه های ساخت نسبت به مدیریت، سرمایه گذاری، طراحی، ساخت کل مجتمع و همچنین تعمیر و نگهداری یکساله تأسیسات و تجهیزات مجتمع، در قطعه زمین متعلق به تعاونی واقع در تهران، بزرگراه ارتش، بلوار اوشان، بلوار ۳۵ متری، جنب پروژه مخابرات به شرح ذیل و انجام محوطه سازی و دیوارکشی کل پروژه و سایر موارد طبق ضوابط شهرسازی و مقررات ملی زمین و مسکن و سایر ضوابط به همراه تجهیز و برچیدن کارگاه با کلیه کارهای مربوطه طبق نقشه های اجرایی و مشخصات فنی که در ادامه اجرای این قرارداد توسط شریک تهیه و به تأیید تعاونی میرسد.

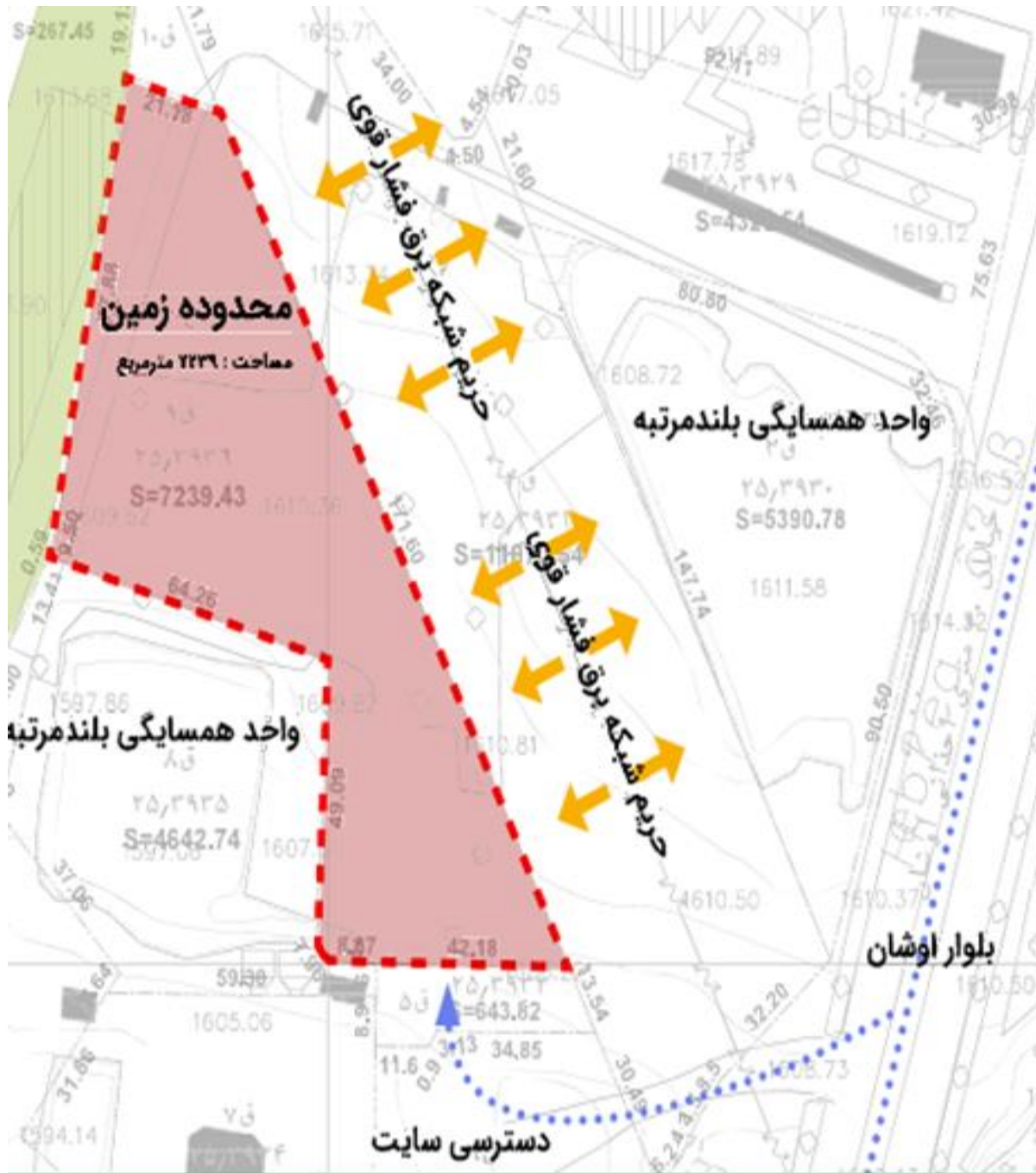
جدول شماره ۱ - مشخصات موضوع قرارداد بر اساس پروانه ساختمانی اخذشده توسط تعاونی

ردیف	شماره پلاک	مساحت عرصه (مترمربع)	کاربری	مساحت زیربنای مجاز طبق پروانه ساختمانی (مترمربع)
۱	۲۵/۳۹۳۶/۹	۷۲۲۵/۷۲ با توجه به توضیحات تبصره ۱ بند ۱-۳ ماده ۳ قرارداد حاضر	مسکونی	۶۷۵۰۰
			تجاری	۳۰۰۰
			پارکینگ مسکونی	۲۳۸۷۲/۱۸
			پارکینگ تجاری	۲۲۶۰/۰۳
			پله و آسانسور	۱۵۰۱۳/۵
			محوطه سازی	سطح موجود

خدمات مدیریت طرح پروژه از طرف تعاونی مسکن شمیران به عنوان کارفرما، به شرکت مهندسی مشاور منشور اقلیم سازه طی قرارداد شماره ۸/ت/م/۱۴۰/ مورخ ۱۳۹۹/۰۸/۰۱ واگذار گردید.



پلان کلی موقعیت زمین





اقدامات انجام شده تا تاریخ سی و یکم تیر ماه سال ۱۴۰۰

الف) موارد حقوقی و قراردادی

۱- رفع معارض :

- اصلاح ابعاد زمین در جهت رفع هر گونه معارض
- رفع توقیف سند زمین (توضیح اینکه بدلیل عدم پرداخت عوارض مربوط به سازمان تامین اجتماعی سند زمین توقیف بوده است)
- اخذ نامه از شهرداری بابت لزوم خاکبرداری محدوده بین خط گود و زمین ملک مجاور (برج ستاره) و ابلاغ به مالکین مربوطه (تعاونی مسکن مخابرات). توضیح اینکه محدوده بین دو زمین عرض محدودی دارد و حفظ خاک موجود که به صورت دستی هم می باشد امکان پذیر نمی باشد و لذا این حجم خاک برداشته شده و بعد از احداث فونداسیون ساختمان ، مجدد بکفیل خواهد شد .
- تمدید جواز ساختمان تا پایان سال ۱۴۰۰

۲- تامین زیر ساخت ها

- ۱-۲- سیستم های ارتباطی
- اخذ انشعاب تلفن ۱۰ خط
- سیستم سانترال برای خط داخلی تلفن و برقراری شبکه داخلی (Intera Net)
- برقراری اینترنت کابلی و وای فای
- ۲-۲- برق رسانی
- تامین برق توسط سه دستگاه ژنراتور ۱۰۰ کاوا (KVA) و یک دستگاه ژنراتور جدید ۵۰۰ (KVA)
- اخذ انشعاب برق کارگاهی ۲۵۰ آمپر
- ۳-۲- انشعاب گاز کارگاهی
- اخذ انشعاب گاز کارگاهی با ظرفیت جی ۲۵
- لوله کشی گاز داخل کارگاه جهت موتور خانه
- ۴-۲- انشعاب آب

- نصب دو منبع آب (به ظرفیت کل ۱۵۰۰۰ لیتر) و نصب تصفیه خانه برای مصارف بهداشتی
- تامین آب آشامیدنی توسط تانکر
- پیگیری برقراری انشعاب آب (در دست اقدام)

۳- آماده سازی زمین و حراست کارگاه

- پیاده سازی نقاط نقشه برداری روی زمین
- تسطیح و حصارکشی دور زمین
- نصب درب ورودی کارگاه



- اجرای فضای سبز ورودی کارگاه
- شن ریزی مستمر جهت جلوگیری از گل و لای شدن مسیر های تردد (در دست اقدام)
- اجرای آسفالت سرد محوطه

۴- تامین فضای استقرار نفرات

- زیر سازی و اجرای شاسی فلزی جهت نصب کانکس ها
- تهیه و نصب و مبلمان ۲۵ دستگاه کانکس دفتری (دو دستگاه در اختیار نمایندگان تعاونی)
- تهیه و نصب ۳۵ دستگاه کانکس جهت پیمانکاران جزء و اسکان نیروهای کارگری
- تامین ۷ دستگاه کانکس جهت آبدارخانه و سرویس بهداشتی برای مجموعه های دفتری و کارگری
- تامین سرمایش کلیه کانکس ها از طریق کولر آبی و اسپیلیت
- تامین گرمایش کلیه کانکس ها از طریق سیستم موتورخانه و رادیاتور شوفاژ
- احداث اسکلت فلزی و نصب کانکس در مجاور کانکس های دفتری موجود در حاشیه پیاده رو خیابان دریا

۵- کنترل تردد و حفاظت فیزیکی پروژه

- عقد قرارداد حفاظت فیزیکی با گروه حراست مورد تائید نیروی انتظامی و نگهبانی ۲۴ ساعته کارگاه
- نصب و راه اندازی سیستم مونیترینگ شامل ۴۰ دستگاه دوربین
- احداث اتاق کنترل ورود و خروج و سیستم ساعت زن

۶- تامین زمین جهت تجهیز کارگاه

توضیح : بدلیل محدودیت فضا در زمین پروژه، زمین مجاور شرقی به مساحت ۱۱ هزار متر مربع اجاره شده و اقدامات زیر در آن انجام شده است :

- تسطیح زمین و تخلیه نخاله ها و وسایل اضافه از آن
- حصارکشی دور زمین مربوطه
- نصب درب کارگاهی بزرگ جهت تردد ماشین آلات سنگین
- احداث اتاق نگهبانی ۲۴ ساعته در ورودی زمین

۷- ساختمان های پشتیبانی

- تامین دو دستگاه کانتینر به عنوان انبار
- احداث فضای انبار روباز بین دو کانتینر
- تامین فضای سایت آرماتور (در حال حاضر در اختیار پیمانکار پایدارسازی است).
- احداث موتورخانه شوفاژ
- برچیدن سقف تعمیرگاه بنا به هشدار ایمنی اداره برق
- ایمن سازی ساختمان تعمیرگاه در مقابل برق فشار قوی و شروع به اجرای سقف غیرفلزی برای آن



۸- تاسیسات و تجهیزات کارگاهی

- تامین و نصب کامل یک دستگاه باسکول ۶۰ تن و اخذ تائیدیه استاندارد آن
- احداث اتاق آزمایشگاه جهت آزمایش نمونه بتن
- ورود تجهیزات آزمایشگاه
- تامین و نصب دو دستگاه سیلوی سیمان ۱۰۰ تنی
- خرید و نصب یکدستگاه بچینگ ۰.۵ متر مکعبی
- نصب ستون های فلزی، نصب پانل های پیش ساخته و تکمیل دیواره های جداکننده مصالح بچینگ
- تکمیل محل بارگیری تراک ها در بچینگ
- برق رسانی و آبرسانی به بچینگ
- تامین مصالح شن و ماسه و سیمان
- احداث حوضچه پساب دوم بچینگ

۹- تامین ماشین آلات سنگین

- تامین و نصب مخزن گازوئیل برای سوخت ماشین الات
- تامین یک دستگاه لودر
- تامین یک دستگاه پمپ بتن زمینی و ملحقات مربوطه
- تامین و اورهال و نصب یک دستگاه تاور کرین ۱۲ تن پتن در ضلع شمالی
- تامین و نصب یک دستگاه بالابر کارگاهی (آلیماک)
- تامین یک دستگاه میکسر بتن، یک دستگاه مینی لودر باب کت و یک دستگاه بنز خاور و نصب جرثقیل ۳ تن بر روی آن
- تامین دو دستگاه میکسر بتن و یک دستگاه پمپ زمینی
- تامین یک دستگاه جرثقیل سه تن
- احداث حوضچه پساب سوم
- نصب مخزن ذخیره پساب و خط پمپاژ
- تامین دو دستگاه تاور کرین ۸ تن پتن و زوم لاین
- ساخت اتاق سایلنت جهت ژنراتور ۵۰۰ کا و آ (در دست اقدام)



جدول شماره ۲ - گزارش وضعیت پیشرفت وزنی عملیات تجهیز کارگاه (درصد وزنی در کل پروژه معادل ۴ درصد میباشد)

الف) تجهیز اولیه (۳۵ درصد)

W.B.S	شرح عملیات	واحد	مقدار کل	مقدار انجام شده	درصد انجام شده	درصد وزنی	درصد پیشرفت فیزیکی
۳.۱.۱	تسطیح و محصور کردن زمین	کلی	۱	۱	۱۰۰	۳	۳
۳.۱.۲	تامین تانکر آب و ژنراتور	عدد	۳+۲	۳+۲	۱۰۰	۲	۲
۳.۱.۳	استقرار کانکسهای دفتری	عدد	۲۵	۲۵	۱۰۰	۴۵	۴۵
۳.۱.۴	استقرار کانکسهای کارگری	عدد	۳۵	۳۵	۱۰۰	۵۰	۵۰

ب) احداث ابنیه و تاسیسات پشتیبانی (۵۰ درصد)

W.B.S	شرح عملیات	واحد	مقدار کل	مقدار انجام شده	درصد انجام شده	درصد وزنی	درصد پیشرفت فیزیکی
۳.۲.۱	تامین زمین	کلی	۱	۱	۱۰۰	۵	۵
۳.۲.۲	احداث موتور خانه	کلی	۱	۱	۱۰۰	۱۰	۱۰
۳.۲.۳	احداث انبار	کلی	۱	۱	۱۰۰	۵	۵
۳.۲.۴	احداث باسکول	کلی	۱	۱	۱۰۰	۱۵	۱۵
۳.۲.۵	احداث آزمایشگاه	کلی	۱	۱	۱۰۰	۱۰	۱۰
۳.۲.۶	احداث بچینگ	کلی	۱	۱	۱۰۰	۳۵	۳۵
۳.۲.۷	احداث تعمیرگاه	کلی	۱	۰.۸۵	۸۵	۲۰	۱۷

پ) اخذ انشعابات تاسیساتی (۱۵ درصد)

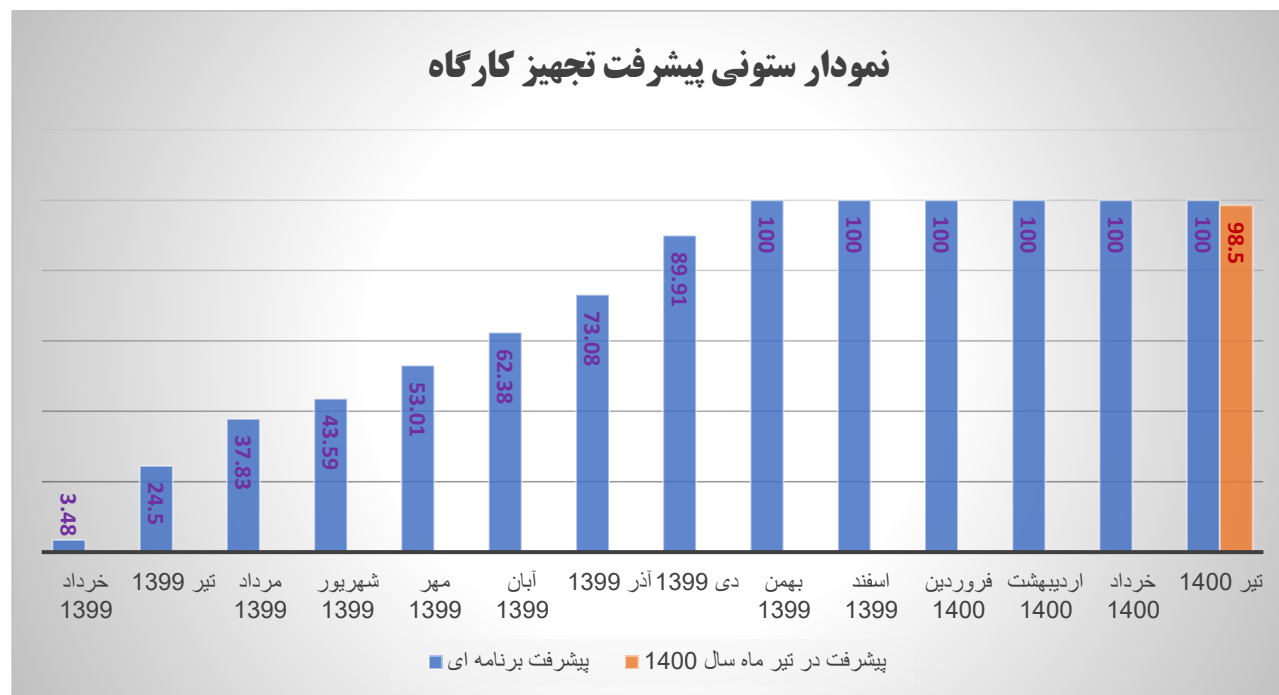
W.B.S	شرح عملیات	واحد	مقدار کل	مقدار انجام شده	درصد انجام شده	درصد وزنی	درصد پیشرفت فیزیکی
-------	------------	------	----------	-----------------	----------------	-----------	--------------------



جدول شماره ۲ - گزارش وضعیت پیشرفت وزنی عملیات تجهیز کارگاه (درصد وزنی در کل پروژه معادل ۴ درصد میباشد)

۳.۳.۱	اخذ انشعاب تلفن و اینترنت کلی	۱	۱	۱۰۰	۵	۵
۳.۳.۲	اخذ انشعاب گاز کلی	۱	۱	۱۰۰	۱۵	۱۵
۳.۳.۳	اخذ انشعاب برق کلی	۱	۱	۱۰۰	۳۰	۳۰
۳.۳.۴	اخذ انشعاب آب کلی	۱	۱	۱۰۰	۵۰	۵۰
۳۵	جمع کل پیشرفت تجهیز اولیه					
۴۸.۵	جمع کل پیشرفت احداث ابنیه و تاسیسات پشتیبانی					
۱۵	جمع کل پیشرفت اخذ انشعابات تاسیساتی					
۳/۹۴ درصد	جمع کل پیشرفت فیزیکی عملیات تجهیز کارگاه					
۴ درصد	پیشرفت فیزیکی مورد انتظار طبق برنامه زمانبندی تفصیلی در پایان تیر ماه سال ۱۴۰۰					
۰/۰۶- درصد	وضعیت تقدم (+) و یا تاخر (-) عملیات اجرایی نسبت به برنامه زمانبندی تفصیلی					

نمودار ستونی پیشرفت تجهیز کارگاه





ب) طراحی

توضیح : (بنا بر اطلاعات اخذ شده از شریک محترم) همزمان با عقد قرارداد ، تیم های طراحی پروژه انتخاب شده اند و تاکنون اقدامات زیر در فرایند طراحی انجام شده است .

۱- پایدارسازی

- انتخاب و عقد قرارداد با پیمانکار (شرکت بسپار پی ایرانیان)
- بازدید میدانی و مطالعات زمین شناسی
- طراحی سیستم پایدارسازی گود
- طراحی سیستم پایدارسازی مجاور برج ستاره

۲- طراحی اصلی ساختمان

- عقد قرارداد با تیم های طراحی
- تهیه طرح اولیه معماری و ارائه به تعاونی
- تنظیم جدول تفکیک واحد ها بر اساس ایده نهایی و نقشه های فاز صفر تهیه شده و تقسیم بندی واحد ها بین طرفین قرارداد (تعاونی و شریک)
- نهایی شدن هماهنگی بین تیم های طراحی
- آماده شدن نقشه های سازه ای فونداسیون و اسکلت سازه و سقف تا تراز صفر
- فاز دو طراحی در دیسپلین های معماری، سازه، برق و مکانیک (در دست اقدام)

۳- طراحی سیستم زهکشی

- انتخاب و عقد قرارداد با پیمانکار سیستم زهکشی
- نهایی شدن طراحی سیستم زهکشی
- اتمام عملیات زهکشی بخش شمالی و شروع عملیات زهکشی در بخش جنوبی

۴- طراحی سیستم ارتینگ (بنا بر گزارش شریک ولی تا کنون مستندات لازم به تعاونی ارسال نگردیده

است)

- انتخاب و عقد قرارداد با پیمانکار سیستم ارتینگ
- طراحی سیستم ارتینگ (در دست اقدام)
- برآورد مصالح و تامین (در دست اقدام)



جدول شماره ۳ - گزارش وضعیت پیشرفت وزنی عملیات طراحی و برنامه ریزی (درصد وزنی در کل پروژه معادل ۳ درصد میباشد)

الف) طراحی مرحله اول (۲۵ درصد)

W.B.S	شرح عملیات	واحد	مقدار کل	مقدار انجام شده	درصد انجام شده	درصد وزنی	درصد پیشرفت فیزیکی
۲.۱.۱	نقشه برداری	کلی	۱	۱	۱۰۰	۵	۵
۲.۲.۲	مطالعات زمین شناسی	کلی	۱	۱	۱۰۰	۵	۵
۲.۲.۳	نقشه های اولیه معماری	کلی	۱	۰.۹۵	۹۵	۴۰	۳۸
۲.۲.۴	مطالعات اولیه سازه	کلی	۱	۰.۹۵	۹۵	۳۰	۲۸.۵
۲.۲.۵	هماهنگی سازه و معماری	کلی	۱	۰.۹۵	۹۵	۲۰	۱۹

ب) برنامه ریزی و مجوزها (۵ درصد)

W.B.S	شرح عملیات	واحد	مقدار کل	مقدار انجام شده	درصد انجام شده	درصد وزنی	درصد پیشرفت فیزیکی
۲.۲.۱	برنامه زمانبندی کلی	کلی	۱	۰.۹۵	۹۵	۲۰	۱۹
۲.۲.۲	پوشش های بیمه ای پروژه	کلی	۱	۰.۵	۵۰	۸۰	۴۰

پ) طراحی مرحله دوم (۵۰ درصد)

W.B.S	شرح عملیات	واحد	مقدار کل	مقدار انجام شده	درصد انجام شده	درصد وزنی	درصد پیشرفت فیزیکی
۲.۳.۱	نقشه های مرحله دوم معماری	کلی	۱	۰.۱	۱۰	۳۰	۳
۲.۳.۲	نقشه های مرحله دوم سازه	کلی	۱	۰.۴	۴۰	۲۵	۱۰
۲.۳.۳	نقشه های مرحله دوم مکانیک	کلی	۱	۰.۱	۱۰	۲۰	۲
۲.۳.۴	نقشه های مرحله دوم برق	کلی	۱	۰.۱	۱۰	۱۵	۱.۵

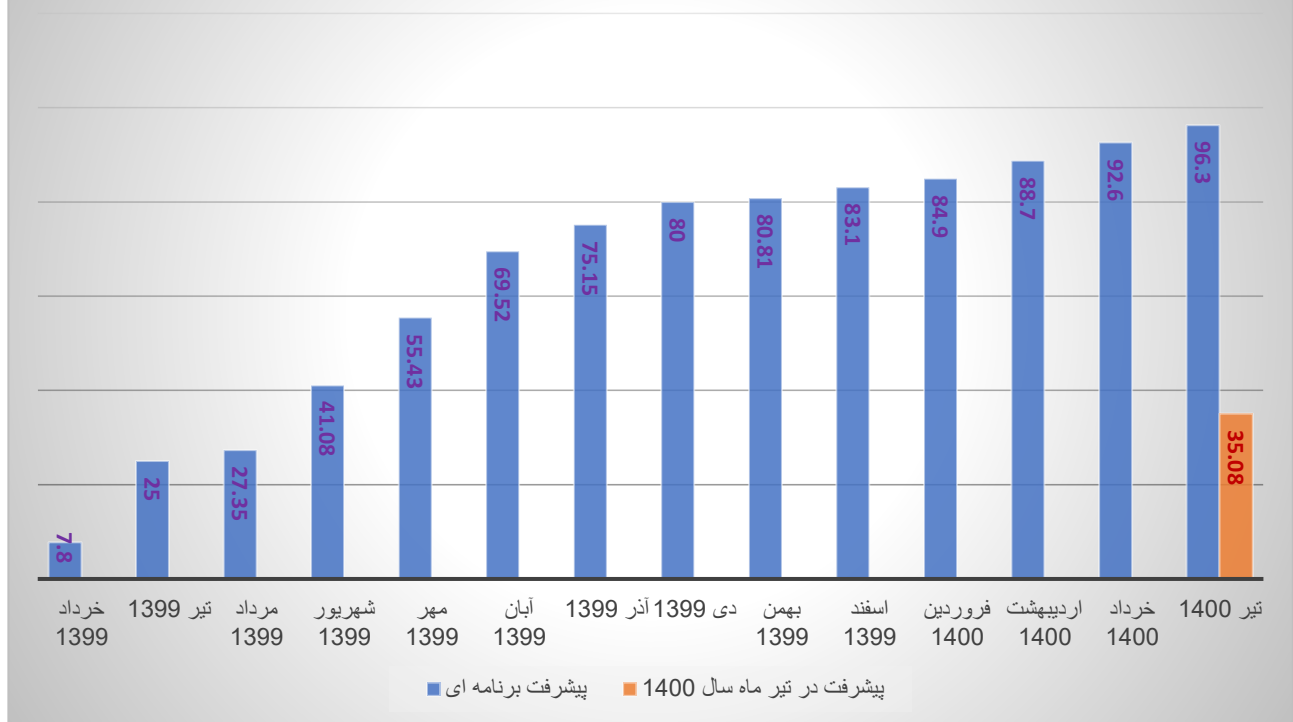


جدول شماره ۳ - گزارش وضعیت پیشرفت وزنی عملیات طراحی و برنامه ریزی (درصد وزنی در کل پروژه معادل ۳ درصد میباشد)

W.B.S	شرح عملیات	واحد	مقدار کل	مقدار انجام شده	درصد انجام شده	درصد وزنی	درصد پیشرفت فیزیکی
۲.۳.۵	هماهنگی بین دیسپلینها و نهایی شدن مرحله دوم	کلی	۱	۰	۰	۱۰	۰
(ت) طراحی تفصیلی (۲۰ درصد)							
۲.۴.۱	نقشه های تفصیلی معماری	کلی	۱	۰	۰	۳۰	۰
۲.۴.۲	نقشه های تفصیلی سازه	کلی	۱	۰	۰	۲۰	۰
۲.۴.۳	نقشه های معماری داخلی	کلی	۱	۰	۰	۲۵	۰
۲.۴.۴	نقشه های تفصیلی مکانیک	کلی	۱	۰	۰	۱۵	۰
۲.۴.۵	نقشه های تفصیلی برق	کلی	۱	۰	۰	۱۰	۰
۲۳/۸۸	جمع کل پیشرفت طراحی مرحله اول						
۲/۹۵	جمع کل پیشرفت برنامه ریزی و مجوزها						
۸/۲۵	جمع کل طراحی مرحله دوم						
۰	جمع کل طراحی تفصیلی						
۱/۰۵ درصد	جمع کل پیشرفت فیزیکی عملیات طراحی و برنامه ریزی						
۲/۸۹ درصد	پیشرفت فیزیکی مورد انتظار طبق برنامه زمانبندی تفصیلی در پایان تیر ماه سال ۱۴۰۰						
۱/۸۴- درصد	وضعیت تقدم (+) و یا تاخر (-) عملیات اجرایی نسبت به برنامه زمانبندی تفصیلی						



نمودار ستونی پیشرفت عملیات طراحی و برنامه ریزی



پ) ساخت

۱- عملیات خاکی

توضیح : طرح ساختمان مشتمل بر هفت طبقه پارکینگ است و لذا نیاز به گود برداری از سطح زمین به عمق متوسط ۲۷ متر می باشد (از ۲۴ تا ۳۰ متر) و حجم خاکی حدود ۱۶۰ هزار متر مکعب باید از گود خارج شود.

الف : تجهیز کارگاه

- انتخاب پیمانکار حمل خاک، عقد قرارداد و شروع عملیات اجرایی
- استقرار نفرات در سه دستگاه کانکس تحویلی
- تامین یک دستگاه بیل مکانیکی در ابتدای کار و افزایش تدریجی ناوگان تا حد چهار دستگاه بیل مکانیکی، یک دستگاه پیکور، یک دستگاه لودر (مربوط به شرکت)، یک دستگاه بولدوزر (مقطعی)، یک دستگاه بابکت سه دستگاه تراک میکسر و یک دستگاه جرثقیل.

- تامین کامیون برای حمل خاک از ۲۰ تا ۵۰ دستگاه بسته به حجم خاک قابل حمل

ب : عملیات اجرایی

- دپوی خاک توسط بیل مکانیکی در محدوده شمالی زمین از ۳ مرداد آغاز شده است (مغزه برداری).
- ایجاد رمپ دسترسی در وسط گود و اصلاح مستمر آن متناسب با پیشرفت کار
- شروع حمل شبانه خاک از تاریخ ۱۹ مرداد ۱۳۹۹



- خاکبرداری کنترل شده محدوده مجاور برج ستاره تا تراز زیر فونداسیون با ملاحظات ایمنی
- پنل برداری سطوح دیواره جهت انجام عملیات پایدارسازی
- پیکورزنی سنگ های بزرگ پیدا شده در حین خاکبرداری
- دپو زنی خاک در طول روز
- تا این تاریخ جمعاً ۱۵۰۲۴ سرویس خاک (معادل ۱۵۵۲۱۶ مترمکعب) از پروژه حمل شده است.
- عملکرد این ماه 500 سرویس معادل (4500 متر مکعب) می باشد.

۲- عملیات پایدارسازی دیواره های گود

توضیح : گودبرداری به صورت کات و بدون شیب انجام می گیرد و لذا لازم است همزمان با خاکبرداری گود ؛ دیوارهای گود به روش مناسب (نیلینگ ، استرند یا ستون های برلنی) پایدارسازی شوند.

۲-۱- تجهیز کارگاه

- استقرار نفرات در ۱۲ دستگاه کانکس تحویلی .
- ورود تجهیزات پایدارسازی شامل سه دستگاه دریل واگن ، یک دستگاه کیسینگ، چهار دستگاه کمپرسور، دو دستگاه شاتکریت ، یک دستگاه دیزل ژنراتور و یک ست تزریق، تانکر هوا ، تانکر آب و تانکر گازوییل و قیف شاتکریت و تجهیزات تست کشش .

۲-۲- عملیات تحکیم دیواره ها

- از تاریخ ۱۵ مرداد خاکبرداری پله اول در ضلع شمالی زمین و از تاریخ ۱۷ مرداد عملیات پایدارسازی آغاز شد.
- تا این تاریخ حدود 9713 متر مربع از سطح دیواره ها پانل برداری و مش و شاتکریت شده است. و در این ماه حدود 140 متر مربع بوده است.
- میزان حفاری و تزریق از ابتدای پروژه تا این مقطع حدود 23441 متر طول و در این ماه حدود 860 متر طول بوده است.
- تعداد گمانه های کامل شده از ابتدای پروژه تا این تاریخ 1143 عدد و در این ماه 43 عدد می باشد.

۲-۳- عملیات سازه نگهبان مجاور برج ستاره

حفاری چاه های برلنی در ضلع غربی از تاریخ ۱۷ آذر ماه شروع شده است. طبق گزارش شریک ۵۳۵ متر طول معادل ۳۲ چاه حفاری و در فروردین ماه به اتمام رسید.



جدول شماره ۴ - گزارش وضعیت پیشرفت وزنی عملیات گود برداری و تحکیم (درصد وزنی در کل پروژه معادل ۷.۵ درصد میباشد)

الف) پارت شمالی (۶۵ درصد)

W.B.S	شرح عملیات	واحد	مقدار کل	مقدار انجام شده	درصد انجام شده	درصد وزنی	درصد پیشرفت فیزیکی
۴.۱.۱.۲	دیو و حمل خاک	M3			۱۰۰	۲۰	۲۰
۴.۱.۱.۳	پایدار سازی دیواره شمالی	M2			۱۰۰	۲۰	۲۰
۴.۱.۱.۴	پایدار سازی دیواره شرقی	M2			۱۰۰	۴۰	۴۰
۴.۱.۱.۶	خاکبرداری کنار ملک ۱۴ چاه	M3			۱۰۰	۱	۱
۴.۱.۱.۷	پایدار سازی بخش شمالی ضلع غربی	M2			۱۰۰	۵	۵
۴.۱.۱.۸	۱۴ چاه برلنی شمالی	عدد			۱۰۰	۵	۵
۴.۱.۱.۹	پایدار سازی ۱۴ چاه برلنی	M2			۱۰۰	۹	۹

ب) پارت جنوبی (۳۵ درصد)

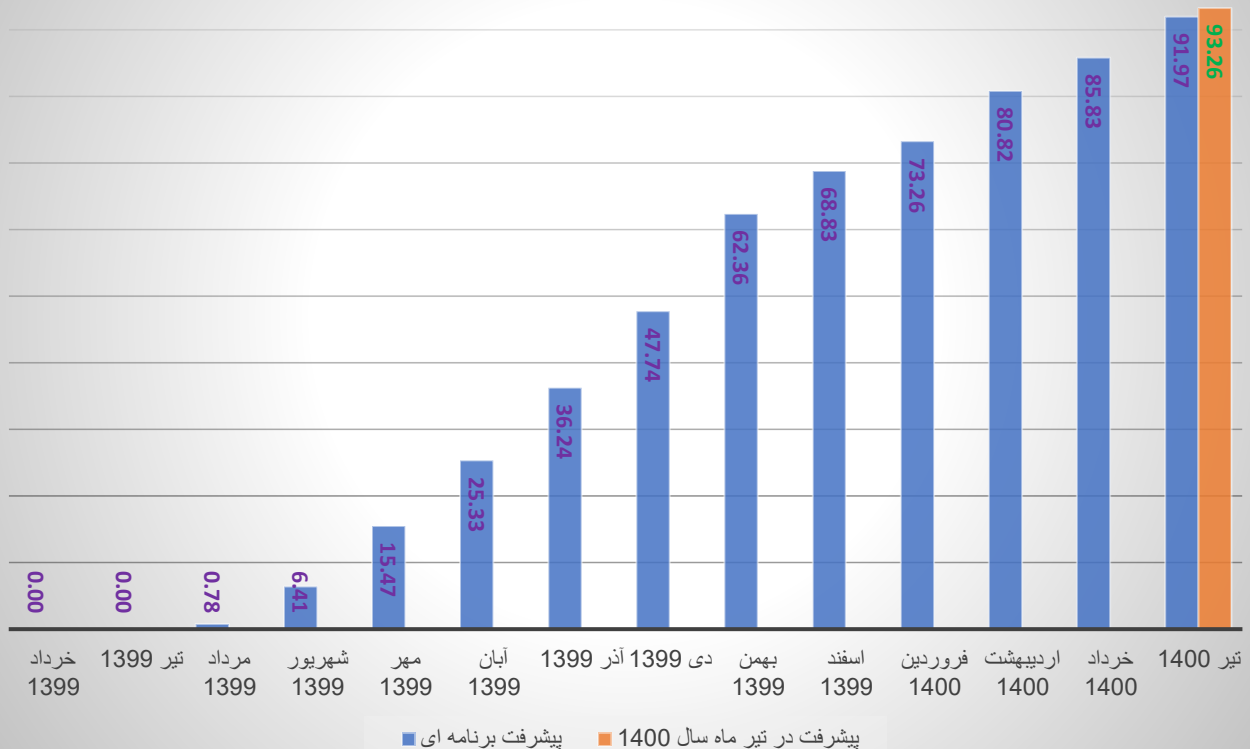
W.B.S	شرح عملیات	واحد	مقدار کل	مقدار انجام شده	درصد انجام شده	درصد وزنی	درصد پیشرفت فیزیکی
۴.۲.۱.۱	دیو و حمل خاک	M3			۹۵	۱۷	۱۶.۱۵
۴.۲.۱.۲	خاکبرداری کنار ملک ۱۷ چاه	M3			۱۰۰	۳	۳
۴.۲.۱.۳	اجرای ۱۷ چاه برلنی	عدد			۱۰۰	۹	۹
۴.۲.۱.۴	پایدار سازی ۱۷ چاه برلنی	M2			۱۰۰	۱۹	۱۹
۴.۲.۱.۵	پایدار سازی بخش جنوبی	M2			۱۰۰	۹	۹
۴.۲.۱.۶	برچیدن رمپ	M3			۷۰	۹	۶.۳
۴.۲.۱.۷	پایدار سازی ضلع شرقی	M2			۷۰	۱۴	۹.۸



جدول شماره ۴ - گزارش وضعیت پیشرفت وزنی عملیات گود برداری و تحکیم (درصد وزنی در کل پروژه معادل ۷.۵ درصد میباشد)

۴.۲.۱.۸	پایدار سازی ضلع جنوبی	M2			۵۰	۱۷	۸.۵
۴.۲.۱.۹	برچیدن کارگاه پایدار سازی	کلی			۰	۳	۰
۶۵	جمع کل پیشرفت پارت شمالی						
۲۸.۲۶	جمع کل پیشرفت پارت جنوبی						
۶/۹۹۵ درصد	جمع کل پیشرفت فیزیکی عملیات گود برداری و تحکیم						
۶/۸۹۷ درصد	پیشرفت فیزیکی مورد انتظار طبق برنامه زمانبندی تفصیلی در پایان تیر ماه سال ۱۴۰۰						
۰/۰۹۸ + درصد	وضعیت تقدم (+) و یا تاخر (-) عملیات اجرایی نسبت به برنامه زمانبندی تفصیلی						

نمودار ستونی پیشرفت عملیات گود برداری و تحکیم



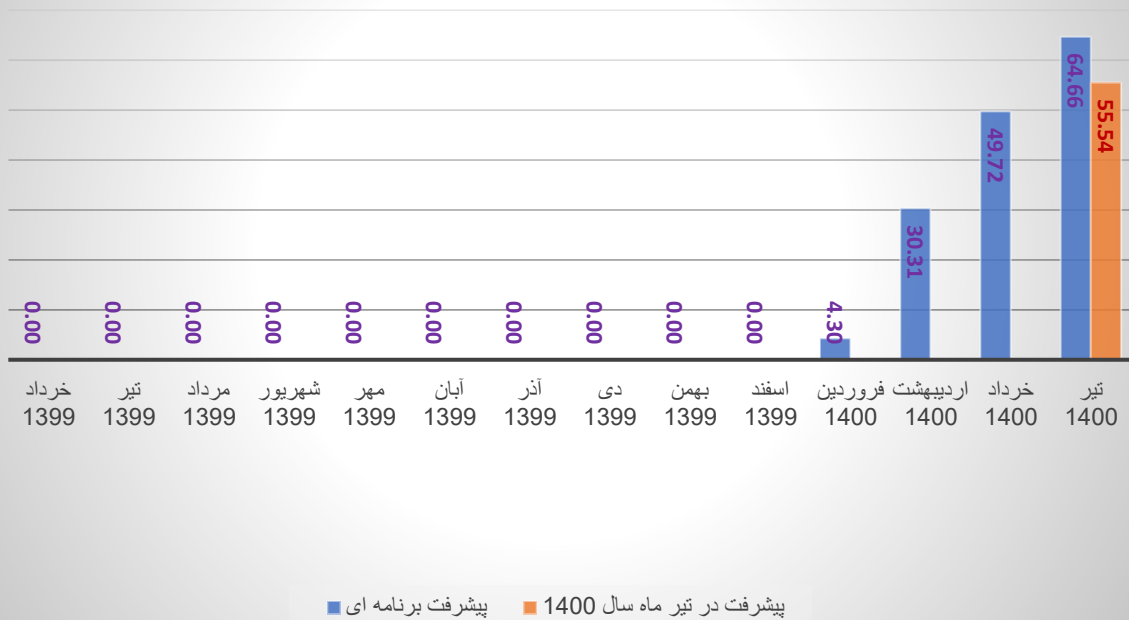


۳- سیستم زهکشی و فونداسیون ساختمان:

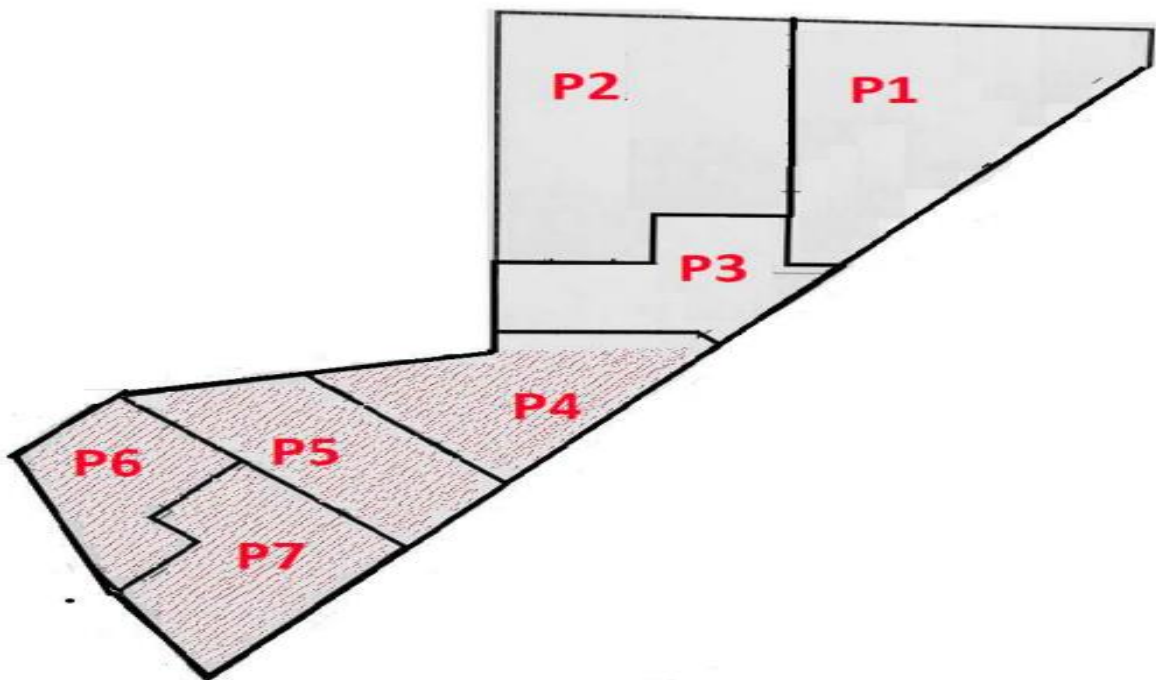
جدول شماره ۵ - گزارش وضعیت پیشرفت وزنی سیستم زهکشی و فونداسیون ساختمان (درصد وزنی در کل پروژه معادل ۳.۷۵ درصد میباشد)							
الف) پارت شمالی (۶۰ درصد)							
W.B.S	شرح عملیات	واحد	مقدار کل	مقدار انجام شده	درصد انجام شده	درصد وزنی	درصد پیشرفت فیزیکی
۴.۲.۱.۱	اجرای زهکش کف	ML			۱۰۰	۱۵	۱۵
۴.۲.۱.۲	اجرای چاه آسانسورهای ۱ تا ۳	عدد	۳	۳	۱۰۰	۵	۵
۴.۲.۱.۳	اجرای فونداسیون	M2			۸۲	۷۰	۵۷.۴
۴.۲.۱.۴	نصب تاور کرین و آلیماک	عدد	۲	۲	۱۰۰	۱۰	۱۰
ب) پارت جنوبی (۴۰ درصد)							
W.B.S	شرح عملیات	واحد	مقدار کل	مقدار انجام شده	درصد انجام شده	درصد وزنی	درصد پیشرفت فیزیکی
۴.۲.۱.۱	اجرای زهکش کف	M3			۳۵	۱۵	۵.۲۵
۴.۲.۱.۲	اجرای چاه آسانسورهای ۴ و ۵	M3			۵۰	۵	۲.۵
۴.۲.۱.۳	اجرای فونداسیون	عدد			۰	۷۰	۰
۴.۲.۱.۴	نصب تاور کرین دوم و سوم	M2			۰	۱۰	۰
۵۲/۴۴	جمع کل پیشرفت پارت شمالی						
۳/۱	جمع کل پیشرفت پارت جنوبی						
۲/۰۸۳	جمع کل پیشرفت فیزیکی سیستم زهکشی و فونداسیون ساختمان						
۲/۴۲۴	پیشرفت فیزیکی مورد انتظار طبق برنامه زمانبندی تفصیلی در پایان تیر ماه سال ۱۴۰۰						
۰/۳۴۱ - درصد	وضعیت تقدم (+) و یا تاخر (-) عملیات اجرایی نسبت به برنامه زمانبندی تفصیلی						

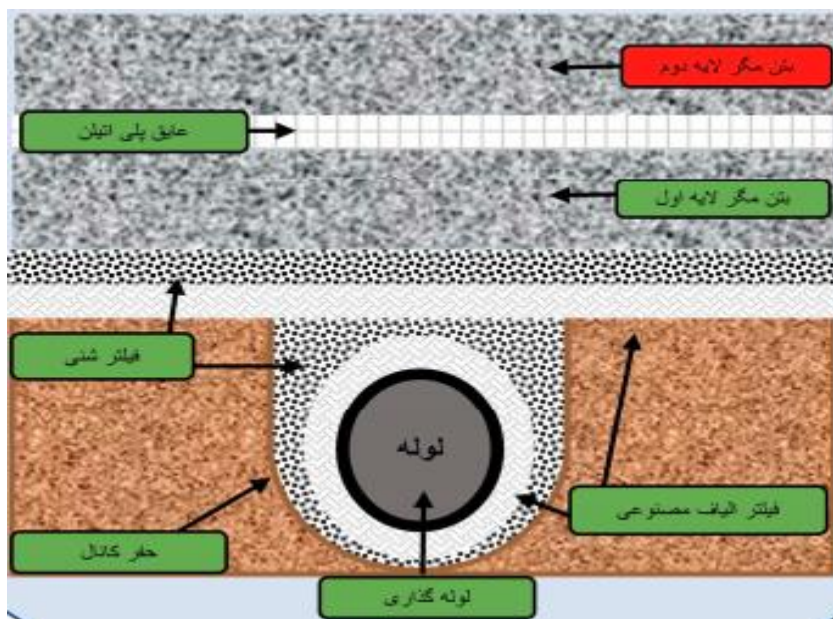
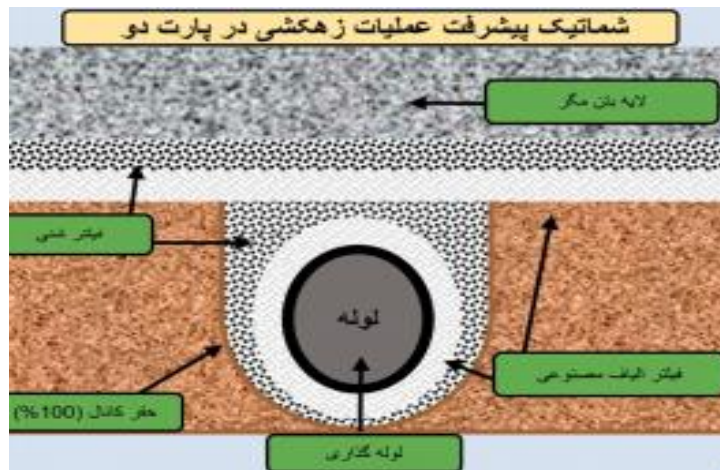
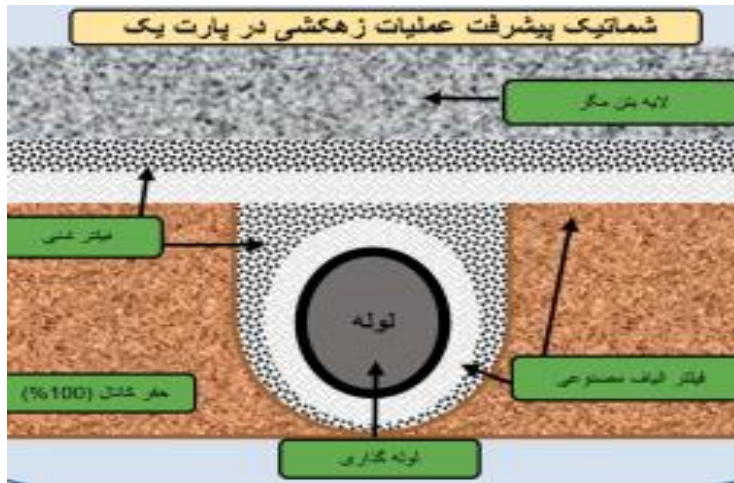


نمودار ستونی پیشرفت سیستم زهکشی و فونداسیون ساختمان



پلان کلی پارت بندی سیستم زهکشی و اجرای فونداسیون







- در طرح ساختمان سیستم زهکشی در کف و دیواره گود پیش بینی شده که قبل از اجرای فونداسیون اجرا خواهد شد و شامل موارد زیر می باشد :
- نصب ورق های دیمپلد شیت در دیواره ها
- اجرای شبکه کانال های زهکشی شامل کانال کنی، قرار دادن لایه فیلتر، نصب لوله های کاروگیت سوراخدار، شن ریزی روی لوله ها
- اجرای بسترسازی گود شامل لایه فیلتر در کف گود، شن ریزی روی لایه فیلتر و اجرای بتن مگر

الف : تجهیز کارگاه

- انتخاب پیمانکار
- استقرار تفرات و تجهیزات در دو دستگاه کانکس تحویلی

ب : عملیات اجرایی

عملیات اجرایی از ۱۵ بهمن ماه در پارت شمالی زمین شروع شده است.

- ایجاد داربست و نصب ورق های دیمپلد در دیواره های شمالی و بخش آماده به کار شرقی و غربی
- شروع عملیات زهکشی در پارت دوم
- اجرای عایق کاری در محدوده چاله آسانسور پارت یک
- حفر کانال های زهکشی
- اجرای فیلتر و لوله گذاری داخل کانال
- اجرای لایه شن روی لوله
- اجرای لایه فیلتر در کف گود
- اجرای لایه شن در کف گود
- اجرای مگر در کف گود
- تاکنون پارت های ۱ و ۲ و ۳ و ۴ به ترتیب با مساحت ۱۳۲۰ مترمربع ، ۱۹۱۰ مترمربع ، ۸۴۰ مترمربع و ۷۵۰ متر مربع تکمیل شده است. و پارت ۵ با سطح ۶۳۰ مترمربع در دست اقدام می باشد.

۴- عملیات ساخت اسکلت بتنی :

- اجرای اسکلت بتنی در محوطه شمالی سایت شروع گردیده است و در این بخش در حال حاضر عملیات زیر در دست اقدام می باشد :
- آرماتور بندی ستون ها
- قالب بندی و بتن ریزی ستون ها
- آرماتور و قالب بندی و بتن ریزی بندی دیوار حائل
- کیورینگ بتن
- قالب بندی قابلمه ای (وافل) آرماتور بندی و بتن ریزی دال سقف بتنی در طبقه ۷- در پارت ۱ و ۲



- قالب بندی قابلمه ای (وافل) آرماتور بندی و بتن ریزی دال سقف بتنی در طبقه ۶- در پارت ۱

پیشرفت عملیات اجرای اسکلت سازه بتنی و سقفهای زیر زمینی

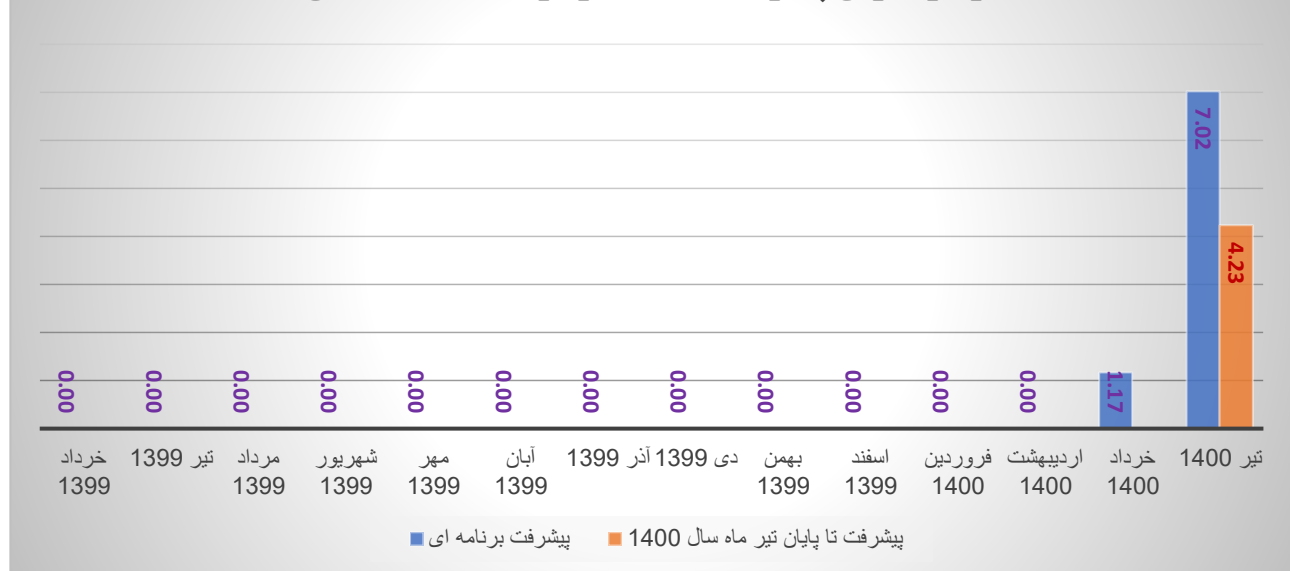
جدول شماره ۶ - گزارش وضعیت پیشرفت وزنی عملیات اجرای اسکلت سازه بتنی و سقفهای زیر زمینی (درصد وزنی در کل پروژه معادل ۴.۵ درصد میباشد)							
الف) پارت شمالی (۶۰ درصد)							
W.B.S	شرح عملیات	واحد	مقدار کل	مقدار انجام شده	درصد انجام شده	درصد وزنی	درصد پیشرفت فیزیکی
۴.۳.۱.۱	طبقه منفی هفت شمالی	M2			۳۰	۱۵	۴.۵
۴.۳.۱.۲	طبقه منفی شش شمالی	M2			۱۷	۱۵	۲.۵۵
۴.۳.۱.۳	طبقه منفی پنج شمالی	M2			۰	۱۵	۰
۴.۳.۱.۴	طبقه منفی چهار شمالی	M2			۰	۱۵	۰
۴.۳.۱.۵	طبقه منفی سه شمالی	M2			۰	۱۴	۰
۴.۳.۱.۶	طبقه منفی دو شمالی	M2			۰	۱۳	۰
۴.۳.۱.۷	طبقه منفی یک شمالی	M2			۰	۱۳	۰
ب) پارت جنوبی (40 درصد)							
۴.۳.۲.۱	طبقه منفی هفت جنوبی	M2			۰	۱۵	۰
۴.۳.۲.۲	طبقه منفی شش جنوبی	M2			۰	۱۵	۰
۴.۳.۲.۳	طبقه منفی پنج جنوبی	M2			۰	۱۵	۰
۴.۳.۲.۴	طبقه منفی چهار جنوبی	M2			۰	۱۵	۰
۴.۳.۲.۵	طبقه منفی سه جنوبی	M2			۰	۱۴	۰
۴.۳.۲.۶	طبقه منفی دو جنوبی	M2			۰	۱۳	۰



جدول شماره ۶ - گزارش وضعیت پیشرفت وزنی عملیات اجرای اسکلت سازه بتنی و سقفهای زیر زمینی (درصد وزنی در کل پروژه معادل ۴.۵ درصد میباشد)

W.B.S	شرح عملیات	واحد	مقدار کل	مقدار انجام شده	درصد انجام شده	درصد وزنی	درصد پیشرفت فیزیکی
۴.۳.۲.۷	طبقه منفی یک جنوبی	M2			۰	۱۳	۰
۴/۲۳	جمع کل پیشرفت پارت شمالی						
۰	جمع کل پیشرفت پارت جنوبی						
۰/۱۹۰ درصد	جمع کل پیشرفت فیزیکی عملیات اجرای اسکلت سازه بتنی و سقفهای زیر زمینی						
۰/۳۱۶ درصد	پیشرفت فیزیکی مورد انتظار طبق برنامه زمانبندی تفصیلی در پایان تیر ماه سال ۱۴۰۰						
۰/۱۲۶ - درصد	وضعیت تقدم (+) و یا تاخر (-) عملیات اجرایی نسبت به برنامه زمانبندی تفصیلی						

نمودار ستونی پیشرفت اسکلت سازه و سقف طبقات منفی



ت) فعالیت های در دست اقدام و یا تکمیل شده در تیر ماه سال ۱۴۰۰

فعالیت های تکمیل شده یا در دست اقدام مطابق با W.B.S برنامه زمانبندی مصوب پروژه تا پایان تیر ماه سال ۱۴۰۰ به شرح زیر گزارش میگردد:



جدول شماره ۷ - گزارش وضعیت پیشرفت وزنی عملیات پایان یافته و در دست اقدام پروژه

۱- طراحی و برنامه ریزی

توضیحات	درصد انجام شده	تاریخ خاتمه طبق برنامه	تاریخ شروع طبق برنامه	شرح عملیات	W.B.S
۱۰۰	۹۵.۵	۱۳۹۹/۰۵/۱۶	۱۳۹۹/۰۳/۱۹	طراحی مرحله اول	۲.۱
۱۰۰	۱۰۰	۱۳۹۹/۰۳/۲۱	۱۳۹۹/۰۳/۱۹	نقشه برداری	۲.۱.۱
۱۰۰	۱۰۰	۱۳۹۹/۰۳/۲۳	۱۳۹۹/۰۳/۱۹	مطالعات زمین شناسی	۲.۲.۲
۱۰۰	۹۵	۱۳۹۹/۰۴/۰۷	۱۳۹۹/۰۳/۲۴	نقشه های اولیه معماری	۲.۲.۳
۱۰۰	۹۵	۱۳۹۹/۰۴/۲۲	۱۳۹۹/۰۴/۰۸	مطالعات اولیه سازه	۲.۲.۴
۱۰۰	۹۵	۱۳۹۹/۰۴/۳۰	۱۳۹۹/۰۴/۲۳	هماهنگی سازه و معماری	۲.۲.۵
۱۰۰	۵۹	۱۳۹۹/۰۶/۱۸	۱۳۹۹/۰۵/۲۰	برنامه ریزی و مجوزها	۲.۲
۱۰۰	۹۵	۱۳۹۹/۰۶/۱۸	۱۳۹۹/۰۵/۲۰	برنامه زمانبندی کلی	۲.۲.۱
۱۰۰	۵۰	۱۳۹۹/۰۶/۱۸	۱۳۹۹/۰۶/۰۴	پوشش های بیمه ای پروژه	۲.۲.۲
۱۰۰	۱۶.۵	۱۳۹۹/۱۱/۱۹	۱۳۹۹/۰۵/۲۰	طراحی مرحله دوم	۲.۳
۱۰۰	۱۰	۱۳۹۹/۰۸/۱۷	۱۳۹۹/۰۵/۲۰	نقشه های مرحله دوم معماری	۲.۳.۱
۱۰۰	۴۰	۱۳۹۹/۰۹/۰۲	۱۳۹۹/۰۶/۰۴	نقشه های مرحله دوم سازه	۲.۳.۲
۱۰۰	۱۰	۱۳۹۹/۰۹/۱۷	۱۳۹۹/۰۷/۰۳	نقشه های مرحله دوم مکانیک	۲.۳.۳
۱۰۰	۱۰	۱۳۹۹/۰۹/۲۹	۱۳۹۹/۰۷/۱۵	نقشه های مرحله دوم برق	۲.۳.۴
۱۰۰	۰	۱۳۹۹/۱۰/۲۹	۱۳۹۹/۰۹/۳۰	هماهنگی بین دیسپلینها و نهایی شدن مرحله دوم	۲.۳.۵
۱۰۰	۰	۱۳۹۹/۱۱/۱۹	۱۳۹۹/۱۰/۲۹	تایید مرحله دوم توسط تعاونی	۲.۳.۶



جدول شماره ۷ - گزارش وضعیت پیشرفت وزنی عملیات پایان یافته و در دست اقدام پروژه

W.B.S	شرح عملیات	تاریخ شروع طبق برنامه	تاریخ خاتمه طبق برنامه	درصد انجام شده	درصد طبق برنامه
۲.۴	طراحی تفصیلی	۱۳۹۹/۱۱/۲۰	۱۴۰۰/۰۶/۱۵	۰	۸۱.۵
۲.۴.۱	نقشه های تفصیلی معماری	۱۳۹۹/۱۱/۲۰	۱۴۰۰/۰۵/۳۱	۰	۸۳
۲.۴.۲	نقشه های تفصیلی سازه	۱۳۹۹/۱۱/۲۰	۱۴۰۰/۰۵/۳۱	۰	۸۳
۲.۴.۳	نقشه های معماری داخلی	۱۴۰۰/۰۱/۲۱	۱۴۰۰/۰۶/۱۵	۰	۸۰
۲.۴.۴	نقشه های تفصیلی مکانیک	۱۳۹۹/۱۱/۲۰	۱۴۰۰/۰۵/۰۱	۰	۸۰
۲.۴.۵	نقشه های تفصیلی برق	۱۳۹۹/۱۲/۲۰	۱۴۰۰/۰۵/۳۱	۰	۸۰
۲- تجهیز کارگاه					
۳.۱	تجهیز اولیه	۱۳۹۹/۰۳/۱۹	۱۳۹۹/۰۵/۱۹	۱۰۰	۱۰۰
۳.۱.۱	تسطیح و محصور کردن زمین	۱۳۹۹/۰۳/۲۲	۱۳۹۹/۰۳/۲۶	۱۰۰	۱۰۰
۳.۱.۲	تامین تانکر آب و ژنراتور	۱۳۹۹/۰۳/۱۹	۱۳۹۹/۰۳/۲۶	۱۰۰	۱۰۰
۳.۱.۳	استقرار کانکسهای دفتری	۱۳۹۹/۰۳/۲۷	۱۳۹۹/۰۵/۰۹	۱۰۰	۱۰۰
۳.۱.۴	استقرار کانکسهای کارگری	۱۳۹۹/۰۴/۰۶	۱۳۹۹/۰۵/۱۹	۱۰۰	۱۰۰
۳.۲	احداث ابنیه و تاسیسات پشتیبانی	۱۳۹۹/۰۵/۱۰	۱۳۹۹/۱۱/۲۹	۹۷	۱۰۰
۳.۲.۱	تامین زمین	۱۳۹۹/۰۵/۱۰	۱۳۹۹/۰۵/۳۱	۱۰۰	۱۰۰
۳.۲.۲	احداث موتورخانه	۱۳۹۹/۰۶/۰۱	۱۳۹۹/۰۶/۳۰	۱۰۰	۱۰۰
۳.۲.۳	احداث انبار	۱۳۹۹/۰۶/۳۱	۱۳۹۹/۰۷/۲۹	۱۰۰	۱۰۰
۳.۲.۴	احداث باسکول	۱۳۹۹/۰۶/۳۱	۱۳۹۹/۰۸/۱۴	۱۰۰	۱۰۰



جدول شماره ۷ - گزارش وضعیت پیشرفت وزنی عملیات پایان یافته و در دست اقدام پروژه

W.B.S	شرح عملیات	تاریخ شروع طبق برنامه	تاریخ خاتمه طبق برنامه	درصد انجام شده	درصد طبق برنامه
۳.۲.۵	احداث آزمایشگاه	۱۳۹۹/۰۷/۳۰	۱۳۹۹/۰۸/۲۹	۱۰۰	۱۰۰
۳.۲.۶	احداث بچینگ	۱۳۹۹/۰۸/۳۰	۱۳۹۹/۱۰/۲۹	۱۰۰	۱۰۰
۳.۲.۷	احداث تعمیرگاه	۱۳۹۹/۱۰/۱۵	۱۳۹۹/۱۱/۲۹	۸۵	۱۰۰
۳.۳	اخذ انشعابات تاسیساتی	۱۳۹۹/۰۵/۱۰	۱۳۹۹/۱۱/۲۹	۱۰۰	۱۰۰
۳.۳.۱	اخذ انشعاب تلفن و اینترنت	۱۳۹۹/۰۵/۱۰	۱۳۹۹/۰۶/۲۸	۱۰۰	۱۰۰
۳.۳.۲	اخذ انشعاب گاز	۱۳۹۹/۰۶/۳۱	۱۳۹۹/۰۹/۲۹	۱۰۰	۱۰۰
۳.۳.۳	اخذ انشعاب برق	۱۳۹۹/۰۶/۲۹	۱۳۹۹/۱۱/۰۲	۱۰۰	۱۰۰
۳.۳.۴	اخذ انشعاب آب	۱۳۹۹/۰۹/۳۰	۱۳۹۹/۱۱/۲۹	۱۰۰	۱۰۰
۲- عملیات اجرائی					
۴.۱.۱	گودبرداری و تحکیم پارت شمالی	۱۳۹۹/۰۵/۱۹	۱۳۹۹/۱۲/۲۸	۱۰۰	۱۰۰
۴.۱.۱.۲	دپو و حمل خاک	۱۳۹۹/۰۵/۲۰	۱۳۹۹/۱۲/۱۷	۱۰۰	۱۰۰
۴.۱.۱.۳	پایدار سازی دیواره شمالی	۱۳۹۹/۰۶/۰۶	۱۳۹۹/۱۱/۳۰	۱۰۰	۱۰۰
۴.۱.۱.۴	پایدار سازی دیواره شرقی	۱۳۹۹/۰۶/۲۱	۱۳۹۹/۱۱/۳۰	۱۰۰	۱۰۰
۴.۱.۱.۶	خاکبرداری کنار ملک ۱۴ چاه	۱۳۹۹/۰۷/۱۴	۱۳۹۹/۰۹/۱۳	۱۰۰	۱۰۰
۴.۱.۱.۷	پایدار سازی بخش شمالی ضلع غربی	۱۳۹۹/۰۸/۱۴	۱۳۹۹/۱۱/۱۳	۱۰۰	۱۰۰
۴.۱.۱.۸	۱۴ چاه برنی شمالی	۱۳۹۹/۰۹/۱۴	۱۳۹۹/۱۱/۲۸	۱۰۰	۱۰۰
۴.۱.۱.۹	پایدار سازی ۱۴ چاه برنی	۱۳۹۹/۱۰/۲۹	۱۳۹۹/۱۲/۲۸	۱۰۰	۱۰۰



جدول شماره ۷ - گزارش وضعیت پیشرفت وزنی عملیات پایان یافته و در دست اقدام پروژه

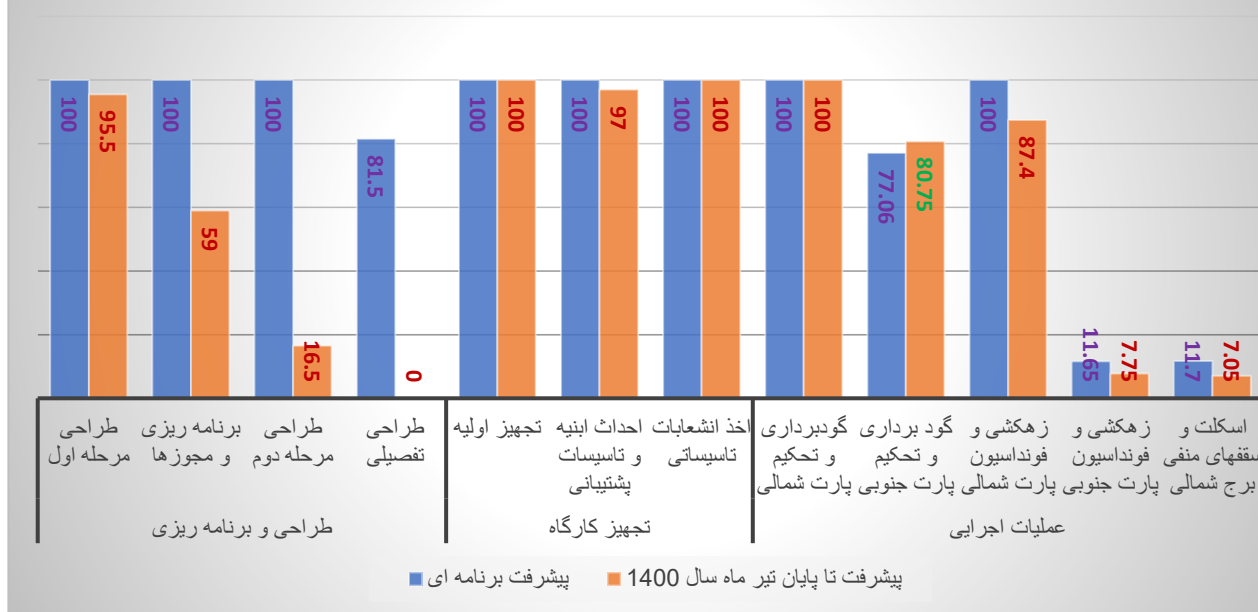
W.B.S	شرح عملیات	تاریخ شروع طبق برنامه	تاریخ خاتمه طبق برنامه	درصد انجام شده	درصد طبق برنامه
۴.۱.۲	گود برداری و تحکیم پارت جنوبی	۱۳۹۹/۱۰/۲۹	۱۴۰۰/۰۶/۲۰	۸۰.۷۵	۷۷.۰۶
۴.۲.۱.۱	دیو و حمل خاک	۱۳۹۹/۱۲/۱۸	۱۴۰۰/۰۵/۲۹	۹۵	۸۰
۴.۲.۱.۲	خاکبرداری کنار ملک ۱۷ چاه	۱۳۹۹/۱۰/۲۹	۱۳۹۹/۱۱/۲۸	۱۰۰	۱۰۰
۴.۲.۱.۳	اجرای ۱۷ چاه برلنی	۱۳۹۹/۱۱/۲۹	۱۴۰۰/۰۲/۱۳	۱۰۰	۱۰۰
۴.۲.۱.۴	پایدار سازی ۱۷ چاه برلنی	۱۴۰۰/۰۱/۱۵	۱۴۰۰/۰۳/۱۲	۱۰۰	۱۰۰
۴.۲.۱.۵	پایدار سازی بخش جنوبی	۱۴۰۰/۰۱/۲۰	۱۴۰۰/۰۳/۲۷	۱۰۰	۱۰۰
۴.۲.۱.۶	برچیدن رمپ	۱۴۰۰/۰۳/۲۸	۱۴۰۰/۰۵/۲۷	۷۰	۵۶
۴.۲.۱.۷	پایدار سازی ضلع شرقی	۱۳۹۹/۱۲/۰۱	۱۴۰۰/۰۶/۱۱	۷۰	۷۰
۴.۲.۱.۸	پایدار سازی ضلع جنوبی	۱۴۰۰/۰۳/۳۰	۱۴۰۰/۰۶/۱۱	۵۰	۵۰
۴.۲.۱.۹	برچیدن کارگاه پایدار سازی	۱۴۰۰/۰۶/۱۲	۱۴۰۰/۰۶/۲۰	۰	۰
۴.۲.۱	زهکشی و فونداسیون پارت شمالی	۱۴۰۰/۰۱/۱۶	۱۴۰۰/۰۴/۲۶	۸۷.۴	۱۰۰
۴.۲.۱.۱	اجرای زهکش کف	۱۴۰۰/۰۱/۱۶	۱۴۰۰/۰۳/۰۳	۱۰۰	۱۰۰
۴.۲.۱.۲	اجرای چاه آسانسورهای ۱ تا ۳	۱۴۰۰/۰۱/۳۰	۱۴۰۰/۰۲/۱۳	۱۰۰	۱۰۰
۴.۲.۱.۳	اجرای فونداسیون	۱۴۰۰/۰۱/۳۰	۱۴۰۰/۰۴/۲۶	۸۲	۱۰۰
۴.۲.۱.۴	نصب تاور کرین و آلیماک	۱۴۰۰/۰۱/۳۰	۱۴۰۰/۰۳/۲۷	۱۰۰	۱۰۰
۴.۲.۱	زهکشی و فونداسیون پارت جنوبی	۱۴۰۰/۰۳/۰۴	۱۴۰۰/۰۸/۰۹	۷.۷۵	۱۱.۶۵



جدول شماره ۷ - گزارش وضعیت پیشرفت وزنی عملیات پایان یافته و در دست اقدام پروژه

W.B.S	شرح عملیات	تاریخ شروع طبق برنامه	تاریخ خاتمه طبق برنامه	درصد انجام شده	درصد طبق برنامه
۴.۲.۱.۱	اجرای زهکش کف	۱۴۰۰/۰۳/۰۴	۱۴۰۰/۰۷/۰۹	۳۵	۴۴.۳
۴.۲.۱.۲	اجرای چاه آسانسورهای ۴ و ۵	۱۴۰۰/۰۳/۱۹	۱۴۰۰/۰۵/۰۱	۵۰	۱۰۰
۴.۲.۱.۳	اجرای فونداسیون	۱۴۰۰/۰۵/۰۲	۱۴۰۰/۰۸/۰۹	۰	۰
۴.۲.۱.۴	نصب تاور کرین دوم و سوم	۱۴۰۰/۰۶/۰۱	۱۴۰۰/۰۶/۳۰	۰	۰
۴.۳.۱	اجرای اسکلت و سقفهای زیر زمینی برج شمالی	۱۴۰۰/۰۳/۲۳	۱۴۰۰/۱۰/۲۸	۷۰.۵	۱۱.۷۰
۴.۳.۱.۱	طبقه منفی هفت	۱۴۰۰/۰۳/۲۳	۱۴۰۰/۰۵/۳۰	۳۰	۵۴.۵
۴.۳.۱.۲	طبقه منفی شش	۱۴۰۰/۰۴/۱۴	۱۴۰۰/۰۶/۲۴	۱۷	۲۳.۵
۴.۳.۱.۳	طبقه منفی ۵	۱۴۰۰/۰۵/۱۱	۱۴۰۰/۰۷/۱۸	۰	۰

نمودار ستونی پیشرفت وزنی عملیات پایان یافته و در دست اقدام





وضعیت منابع پروژه

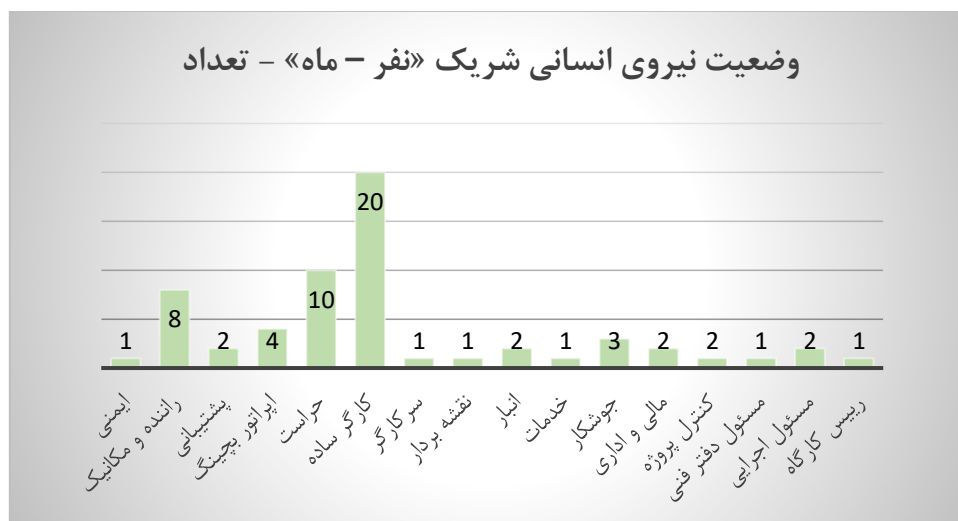
جدول شماره ۸ - شرح ماشین آلات و تجهیزات موجود در کارگاه در تیر ماه سال ۱۴۰۰

وضعیت ماشین آلات و تجهیزات				
ردیف	شرح ماشین آلات	فعال	غیرفعال	مجموع
۱	بیل مکانیکی هیوندای - دو دستگاه	۵۲	۱۰	۶۲
۲	بیل مکانیکی کوماتسو	۰	۳۱	۳۱
۳	بولدوزر	۰	۳۱	۳۱
۴	لودر	۱۰	۲۱	۳۱
۵	دستگاه پاشش بتن (شات) - دو دستگاه	۳۰	۳۲	۶۲
۶	دیزل ژنراتور ۱۰۰ KWA	۳۱	۰	۳۱
۷	دیزل ژنراتور ۱۵۰ KWA	۳۱	۰	۳۱
۸	دیزل ژنراتور ۲۰۰ KWA	۳۱	۰	۳۱
۹	کمپرسور SULLAIR ۱۶۰۰ - ۱۲۵ psi	۳۱	۰	۳۱
۱۰	کمپرسور SULLAIR ۱۶۰۰ - ۱۵۰ psi	۳۱	۰	۳۱
۱۱	کمپرسور SULLAIR ۹۰۰ - ۱۲۵ psi	۶۲	۰	۶۲
۱۲	کمپرسور COMPAIR900-125psi	۳۱	۰	۳۱
۱۳	دریل واگن - دو دستگاه	۳۰	۳۲	۶۲
۱۴	پمپ بتن - دو دستگاه	۲۰	۴۲	۶۲
۱۵	بچینگ	۱۰	۲۱	۳۱
۱۶	دستگاه تزریق	۰	۳۱	۳۱
۱۷	دستگاه ترانس جوشکاری - چهار دستگاه	۰	۱۲۴	۱۲۴
۱۸	جرتقیل - دو دستگاه	۶۲	۰	۶۲
۱۹	تراک میکسر	۱۰	۲۱	۳۱
۲۰	بابکت	۰	۳۱	۳۱
۲۱	دستگاه خم آرماتور	۳۱	۰	۳۱
۲۲	دستگاه برش آرماتور	۳۱	۰	۳۱
۲۳	دستگاه خم و برش آرماتور	۳۱	۰	۳۱
۲۴	تاور کرین	۳۱	۰	۳۱
۲۵	رزوه زن	۳۱	۰	۳۱



جدول شماره ۹ - شرح نیروی انسانی موجود در کارگاه در تیر ماه سال ۱۴۰۰

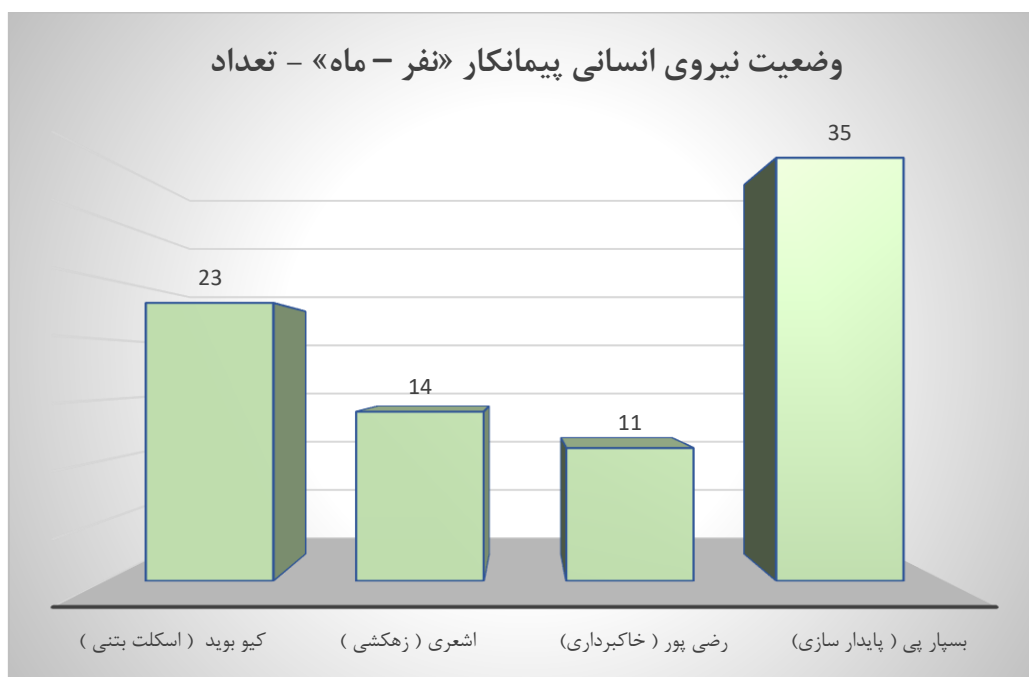
وضعیت نیروی انسانی شریک « نفر - ماه »		
ردیف	نیروی انسانی به تفکیک تخصص	تعداد
۱	مدیر پروژه	۱
۲	رییس کارگاه	۱
۳	مسئول اجرایی	۲
۴	مسئول دفتر فنی	۱
۵	کنترل پروژه	۲
۶	مالی و اداری	۲
۷	جوشکار	۳
۸	خدمات	۱
۹	انبار	۲
۱۰	نقشه بردار	۱
۱۱	سرکارگر	۱
۱۲	کارگر ساده	۲۰
۱۳	حراست	۱۰
۱۴	اپراتور بچینگ	۴
۱۵	پشتیبانی	۲
۱۶	راننده و مکانیک	۸
۱۷	ایمنی	۱





جدول شماره ۱۰ - شرح نیروهای انسانی پیمانکاران شاغل در پروژه

وضعیت نیروی انسانی پیمانکار «نفر - ماه»		
ردیف	پیمانکار	تعداد
۱	بسپار پی (پایدار سازی)	۳۵
۲	رضی پور (خاکبرداری)	۱۱
۳	اشعری (زهکشی)	۱۴
۴	کیو بوید (اسکلت بتنی)	۲۳



جدول شماره ۱۱ - شرح مصالح وارده به کارگاه در تیر ماه سال ۱۴۰۰

وضعیت مصالح و متریال (از تاریخ ۱ تا ۳۱ تیر ماه ۱۴۰۰)			
ردیف	مصالح و متریال	احجام	واحد
۱	ماسه	۲۹۰	کامیون
۲	مش آرماتور	۴	تن
۳	شن	۵۰	کامیون
۴	سیمان	۳۰۰	پاکت
۵	آرماتور	۴۰۰	تن



گزارش پیشرفت فیزیکی پروژه

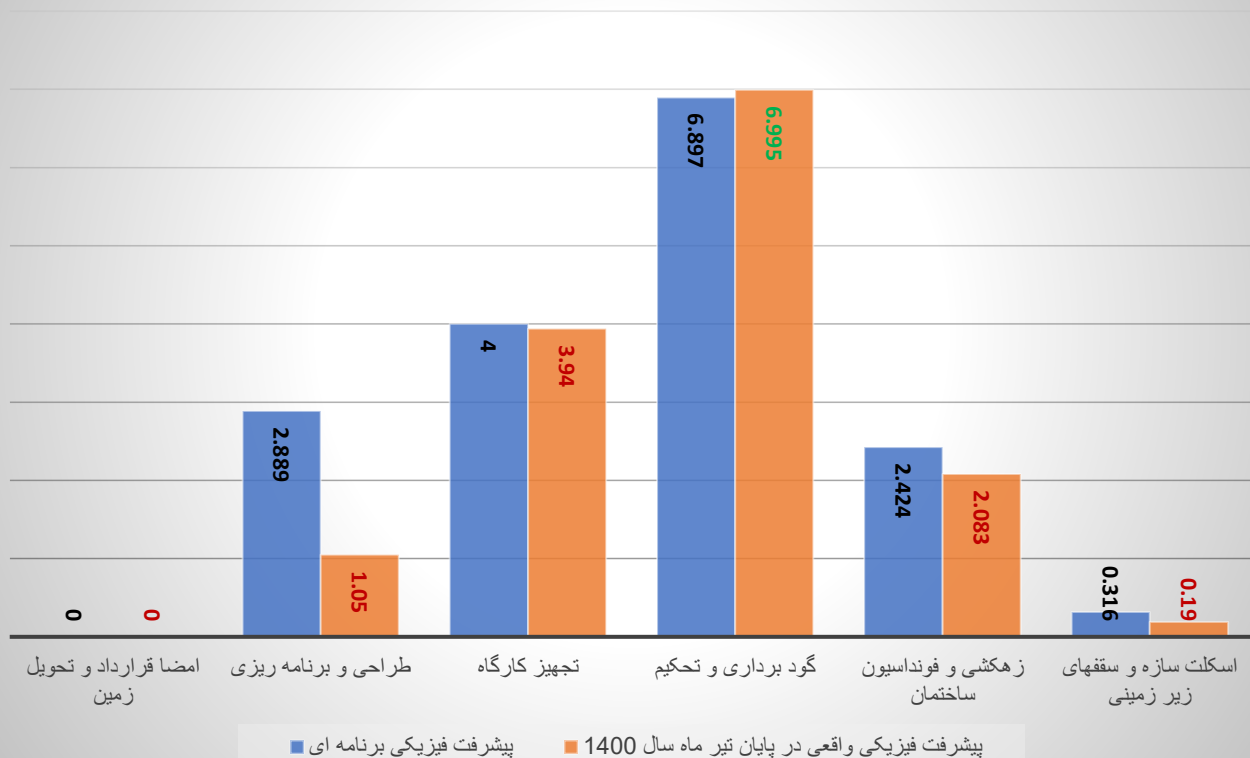
زمانبندی کلی پروژه بر طبق قرارداد :

تشریح کلی سرفصل های اصلی برنامه زمان بندی بر اساس توضیحات قید شده در برنامه زمانبندی تفصیلی میباشد که به جهت جلوگیری از ازدیاد حجم گزارش ماهیانه از ارائه مجدد آن خود داری گردیده و گزارشات جمع بندی کلی به شرح زیر تقدیم میگردد:

جدول شماره ۱۲ - گزارش وضعیت پیشرفت فیزیکی کل پروژه تا تاریخ ۱۴۰۰/۰۴/۳۱					
درصد پیشرفت فیزیکی انجام شده	درصد پیشرفت مورد انتظار بر اساس برنامه زمانبندی تفصیلی		درصد پیشرفت در کل پروژه	شرح عملیات	W.B.S
	درصد پیشرفت	PROGRESS			
۰	۰	۰	۰	امضا قرارداد و تحویل زمین	۱
۱۰۵	۲.۸۸۹	۹۶.۳	۳	طراحی و برنامه ریزی	۲
۳.۹۴	۴	۱۰۰	۴	تجهیز کارگاه	۳
۹.۲۶۸	۹.۶۳۷	---	۷۵	عملیات اجرائی	۴
۶.۹۹۵	۶.۸۹۷	۹۱.۹۷	۱۰	گود برداری و تحکیم	۴.۱
۲۰.۸۳	۲.۴۲۴	۶۴.۶۶	۵	زهکشی و فونداسیون ساختمان	۴.۲
۰.۱۹	۰.۳۱۶	۷.۰۲	۶	اسکلت سازه و سقفهای زیر زمینی	۴.۳
۱۴.۲۶	۱۶.۵۳	جمع کل پیشرفت فیزیکی پروژه:			
۲.۲۷- درصد	تقدم (+) و یا تاخر (-) عملیات اجرایی نسبت به برنامه زمانبندی تفصیلی:				



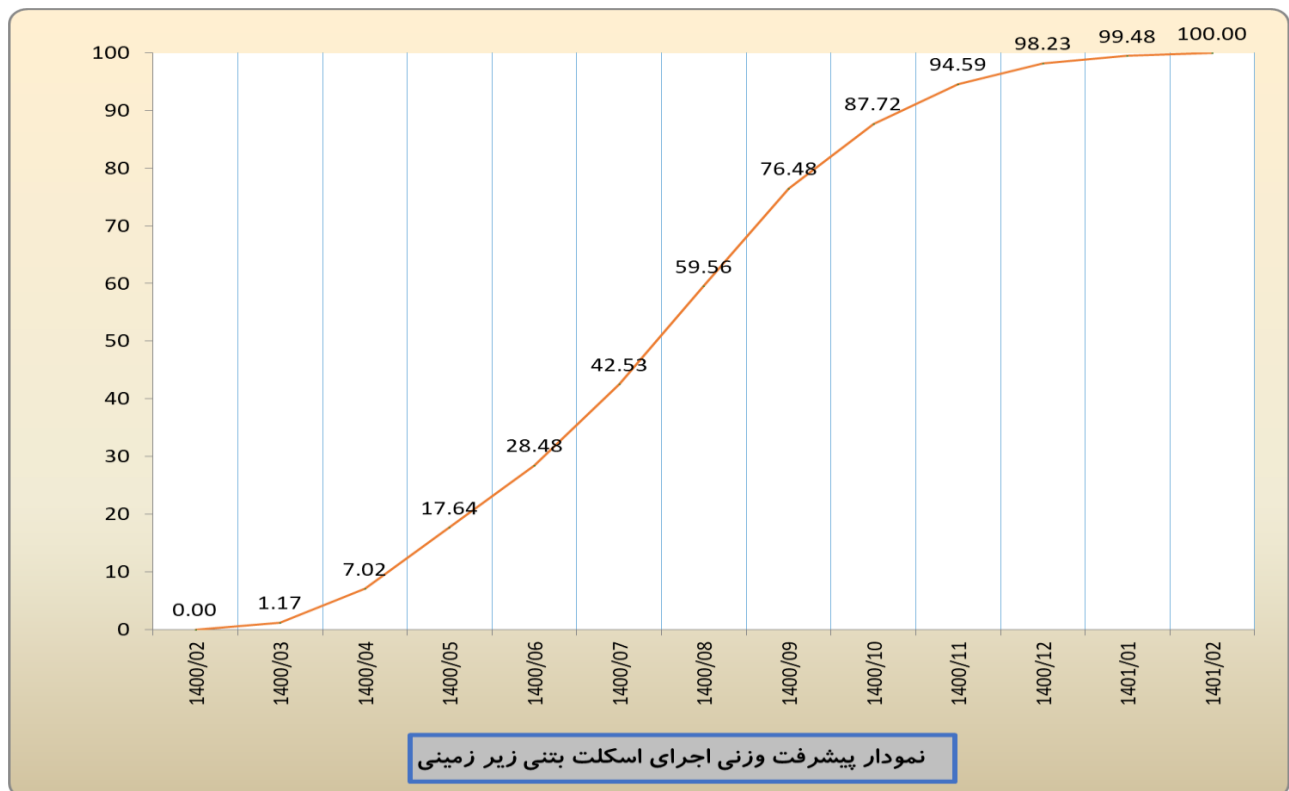
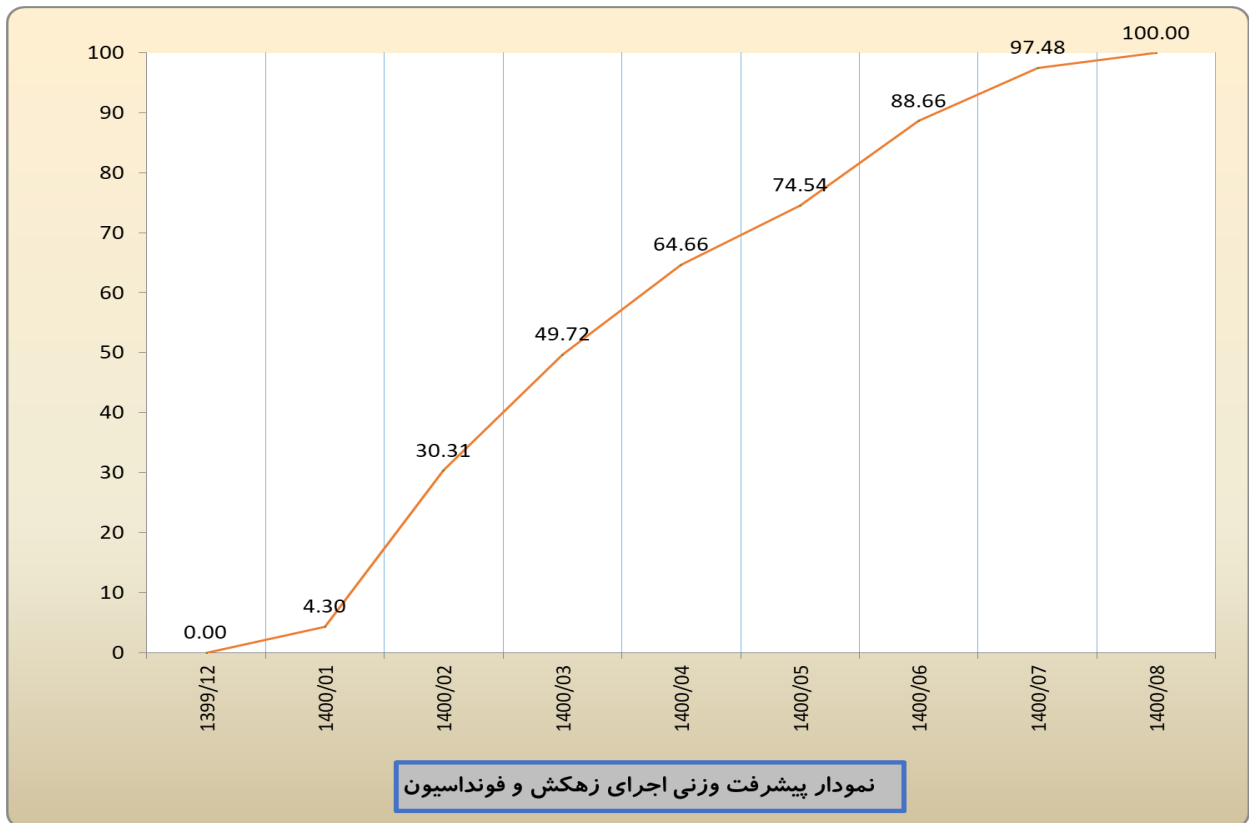
نمودار پیشرفت فیزیکی کل پروژه





پروژه احداث مجتمع تجاری و مسکونی دینز

عنوان : گزارش ماهیانه تیر ماه ۱۴۰۰





مشکلات و موانع پروژه

ردیف	اهم مشکلات و موانع	راهکار و پیشنهادات
۱	عدم ارسال نقشه ها و مشخصات اجرایی مرحله دوم توسط شریک محترم	با توجه به مکاتبات صورت پذیرفته، لازم است شریک محترم نسبت به ارسال موارد فوق اقدام عاجل بعمل آورد.
۲	عدم اعلام نتیجه در خصوص تغییرات پیشنهادی در ارتباط با معماری بلوک C	نظر به تهیه نقشه های تغییر یافته مربوط به لابی و آسانسورهای بلوک C و ارسال آن به شریک محترم و با توجه به اینکه کماکان عملیات احداث فونداسیون بلوک فوق بر اساس نقشه های طراحی شده توسط شریک صورت میپذیرد، لازم است در اسرع وقت نتیجه موضوع به تعاونی اعلام گردد.
۳	عدم ارسال نتایج آزمایشات مقاومت فشاری بتن	با عنایت به مکاتبات صورت پذیرفته تا کنون، لازم است که آزمایشگاه مستقر در پروژه به مدیر طرح معرفی گردیده و منبعد یک نسخه از نتایج آزمایشات مستقیماً از طرف آزمایشگاه به مدیریت طرح ارسال گردد.
۴	محدودیت های ترافیکی حمل مواد مازاد به بیرون پروژه	نظر به اینکه محدودیت های فوق در سطح شهر تهران وجود دارد لذا فقط در طول ساعات شب امکان خروج مواد مازاد وجود داشته که این مورد قبل از انعقاد قرارداد با شریک محترم قابل شناسایی بوده است.
۵	ممنوعیت تردد شبانه از ساعت ۲۲ تا ۳ صبح به دلیل شیوع ویروس کرونا	کاهش سرعت جا به جایی مواد مازاد دپو شده در شب

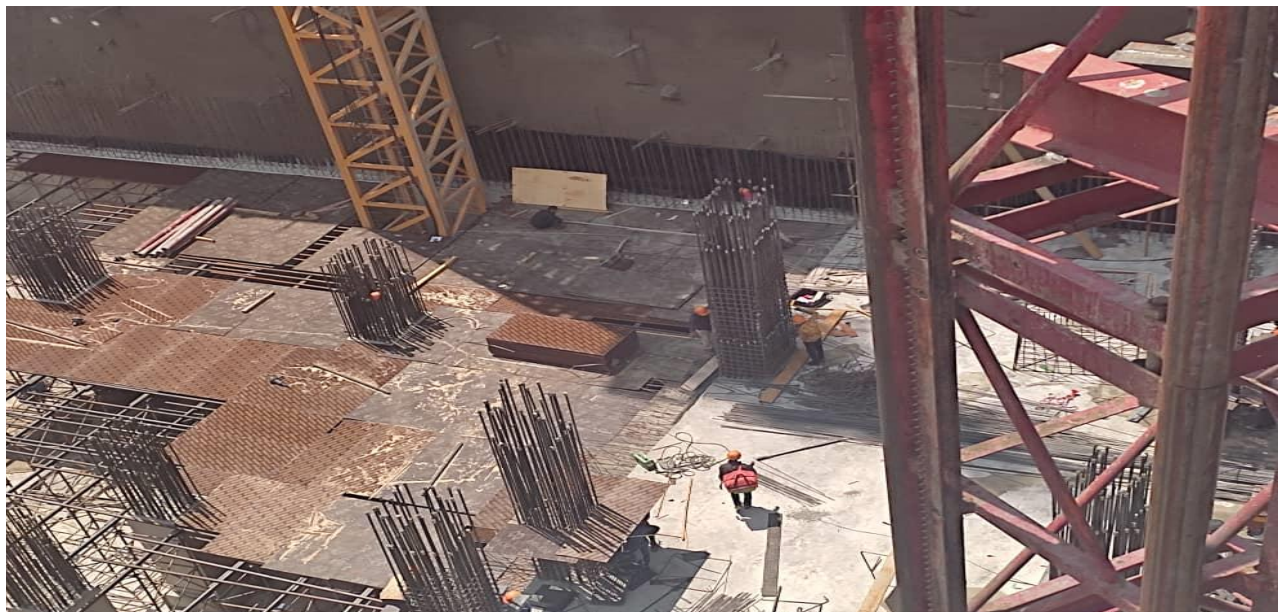
فهرست کارهای پیش بینی شده و لازم الاجرا در ماه آتی

- تهیه و ارسال نقشه های معماری مرحله دو از طرف شریک برای تعاونی
- تهیه و ارسال نقشه های سازه مرحله دو از طرف شریک برای تعاونی
- تهیه و ارسال نقشه های تاسیسات برق و مکانیک از طرف شریک برای تعاونی
- هماهنگی در دیسپلین های معماری، سازه، برق و مکانیک و نهایی شدن فاز دو از طرف شریک
- انتخاب و عقد قرارداد با پیمانکار سیستم ارتینگ از طرف شریک
- طراحی سیستم ارتینگ از طرف شریک
- برآورد مصالح و تامین سیستم ارتینگ از طرف شریک
- نصب تابلوی اصلی برق ساختمان و کابل گذاری برق از پست منطقه تا تابلو از طرف شریک
- اتمام عملیات گودبرداری و تحکیم در پارت دوم
- جبران عقب ماندگی عملیات اجرای اسکلت سازه و سقف طبقات منفی هفت و منفی شش و شروع عملیات فوق در طبقه منفی پنج.



گزارش تصویری پروژه

اجرای عملیات سقف دال بتنی طبقه ۷ پارت ۱ و ۲ - تیر ۱۴۰۰



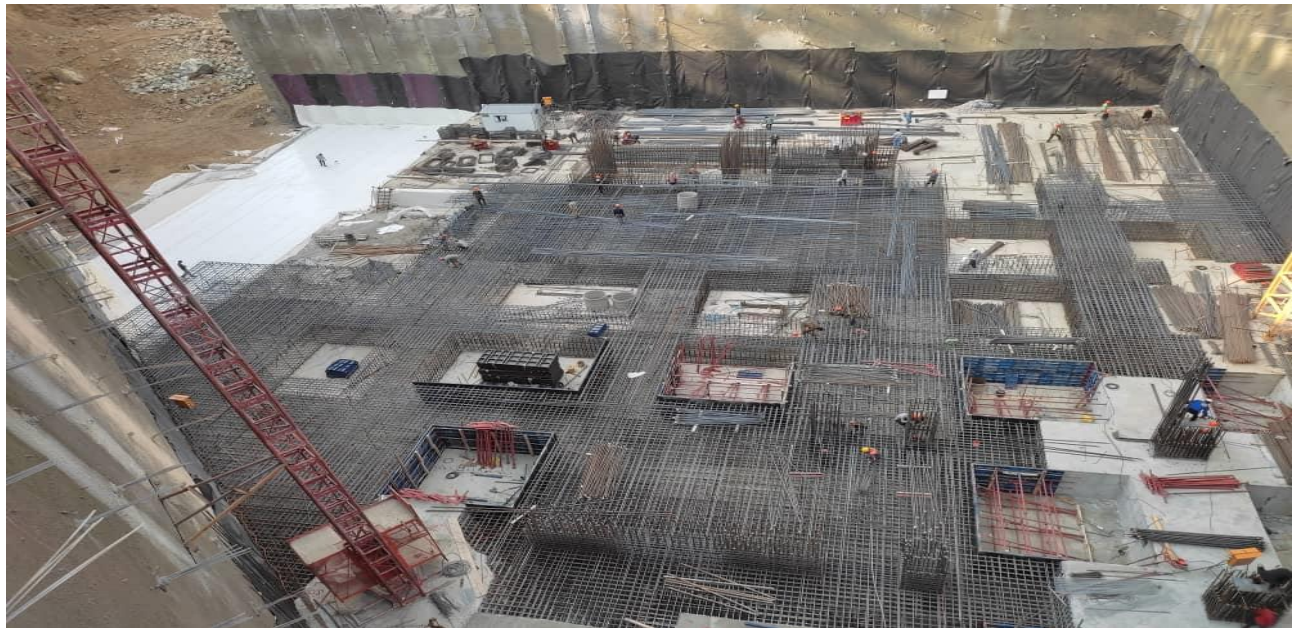
اجرای عملیات اسکلت بتنی در محوطه شمالی - خرداد ۱۴۰۰



منشور اقلیم سازه
(سهامی خاص)

پروژه احداث مجتمع تجاری و مسکونی دینز

عنوان : گزارش ماهیانه تیر ماه ۱۴۰۰





بتن ریزی دال بتنی سقف طبقه ۷- پارت ۱ و ۲ - تیر ۱۴۰۰



بازدید مدیر عامل محترم تعاونی مسکن از پروژه - تیر ۱۴۰۰





اجرای عملیات قالب بندی دیوار حائل - خرداد ۱۴۰۰



اجرای عملیات آرماتوربندی دیوار برشی - تیر ۱۴۰۰



اجرای عملیات آرماتوربندی و قالب بندی دیوار های برشه - تیر ۱۴۰۰



بازدید مدیر عامل تعاونی مسکن و مدیریت طرح از محل پروژه - خرداد ۱۴۰۰





منشور اقلیم سازه
(سهامی خاص)

پروژه احداث مجتمع تجاری و مسکونی دیز

عنوان : گزارش ماهیانه تیر ماه ۱۴۰۰



شماره صفحه : ۴۲

تاریخ: ۱۴۰۰/۰۴/۳۱

شناسه: BC-MR-0009

گروه مطالعاتی: برنامه ریزی و کنترل پروژه